



温泉的
涌出量、源泉数
均为
日本第一!!



温泉县大分导游指南

帮助您顺畅游大分

大分小帮手

日本一のおんせん県おおいた  味力も満載



无比美妙的释放感！

绝景露天温泉

山、草原、海、市区……
能边泡温泉边欣赏的
各色美景
尽在此处。



座落于雄伟的由布岳的怀抱中！
山间旅馆梦想园

位于由布院盆地高处的人气旅馆内的温泉。眼前展现由布岳雄伟景观的露天温泉，男浴场面积约100帖，女浴场面积超过150帖以上的撼人规模！春季可赏新绿、秋季可观红叶、冬季还有雪景，在此欣赏随四季变换的景致。

地 由布市汤布院町川南1243 电 0977-84-2171



让人不由地大口深呼吸！
久住高原小屋

眼前一望无际的草原、遥望阿苏五岳与祖母山系的群山，能将壮丽全景尽收眼底的温泉。除了大浴场外，还有包租温泉。

地 竹田市久住町白丹7571-23 电 0974-64-3111



享受眺望瀑布时的温泉体验！
梦幻之乡春夏秋冬

正如其名，这是可以让您用五感尽情体验四季变换的温泉设施。浴池旁的有瀑布流淌下来的包租露天浴池也很有名气。

地 别府市堀田6组 电 0977-25-1126



压力一扫而空！
**杉乃井大饭店
绝景露天浴池 棚汤**

首立在别府高地的饭店的露天温泉。可眺望温泉烟雾缭绕的市区与别府湾。也推荐在夕阳西下时前去泡温泉。

地 别府市观海寺1
电 0977-24-1141



尽享别墅氛围！
**Resonate Club
Kuju**

位于阿苏九重国立公园内，可尽享大自然的度假饭店。迎面吹来宜人的草原之风，还可体验茶褐色的优质温泉。

地 竹田市久住町有氏1773
电 0974-76-1223

城市中的绿洲！
城市天空SPA

位于JR大分站大楼，离地80m，高度位居日本前列的楼顶露天温泉。置身于城市中，从大分市区能将山海美景一望无余。同时设有水疗温泉及书吧。

地 大分市要町1-14
JR大分CITY19-21F
电 097-513-2641



做拥多种泉质与动人景观！
九重星生酒店

可瞭望九重连山的阿苏九重国立公园内的酒店内的大型露天温泉“山惠之汤”。有大自然环抱，可在男女共16个种类丰富的浴池中，尽情享受硫磺泉及酸性绿矾泉等4种源泉直流天然温泉。

地 九重町田野230 电 0973-79-3111

备受瞩目的功效！

以功效自豪的温泉

泉质丰富的大分县
温泉功效丰富多彩。
不妨从中来寻找
自己喜欢的泉质吧！

美肌
效果

彻底清洁 /

明矾汤之里

地址 别府市明矾6 ☎ 0977-66-8166

别府
独有的
入浴方法！

“双泉巡游”
让温泉效果倍增！

所谓“双泉巡游”指的是组合不同泉质泡温泉，综合效果备受期待。10种泉质当中，存在7种泉质的“别府独家”泡温泉乐趣。如想要获得美肌效果，建议在明矾温泉的“硫磺泉”清洗毛孔内的污垢后，再前往铁轮温泉富含“偏硅酸”的温泉润泽保湿。此外，“砂汤”用温泉加热的砂包覆盖身体，“蒸汤”则是躺在名为“石菖蒲”的草药上熏蒸身体，可大量发汗，排毒效果绝佳！

润泽保湿 /

葫芦温泉

地址 别府市铁轮159-2 ☎ 0977-66-0527

排毒
效果

身体由内暖到外 /

竹瓦温泉

地址 别府市元町16-23 ☎ 0977-23-1585

出汗提升代谢 /

铁轮蒸汤

地址 别府市铁轮上1组 ☎ 0977-67-3880



竹田市 “弹珠汽水”温泉馆 露天温泉



“弹珠汽水”温泉馆 外观

涌出全日本罕见的高浓度碳酸泉！

长汤温泉

长汤温泉涌出在全日本约3,100座温泉地当中仅占0.6%的“碳酸泉”。可感受溶于泉水的碳酸气泡缓缓包裹肌肤，具有促进血液循环、美肌的效果，广受女性欢迎。



缓缓包裹肌肤的
碳酸气泡！

“弹珠汽水”温泉馆

地址 竹田市直入町长汤7676-2 ☎ 0974-75-2620

饮用也有效！

饮用泉

温泉疗养之一，“饮用”温泉。可期待其带来的治愈效果。根据不同的泉质，主要针对肠胃功能系统、代谢功能系统、造血功能这三大类的疾病。大分县内约有140座认可的供公众饮用的“饮用泉”。

※参考文献《温泉县大分饮泉点30调查书》(公益社団法人大分县药剂师会 发行)



竹田市 长汤温泉疗养文化馆 御前汤

汤布院的秘汤 /

家原温泉

强酸性
的温泉！

位于伽蓝岳山腰的家原温泉是被誉为“日本三大药汤”的名汤，铁离子含量位居日本第一，酸性度之高与铝离子量位居第二，拥有日本全国也极为罕见的贵重泉质。还可参观附近天然地狱的火口。

家原温泉 火口乃泉

地址 由布市汤布院町家原1235 ☎ 0977-85-4101

丰富多彩的功效及乐趣！

九重“梦”温泉乡

涌出许多温泉的九重地区散布着多种泉质的温泉，因此被誉为九重“梦”温泉乡。其中之一“筋汤打浴大浴场”拥有泉水从约3m高处倾注而下的“日本第一打浴”，可刺激穴道，消除肩膀酸痛！

筋汤打浴大浴场

地址 九重町汤坪筋汤 ☎ 0973-73-5505 (九重町观光协会)



九重町 筋汤打浴大浴场

这正是所谓的温泉天堂！

个性派温泉

果然是大分县。
丰富多彩、个性十足
的特色温泉，
在其他县绝无仅有。

十足的户外风格！
旅馆 福元屋

著名的“壁汤天然洞窟温泉”是在自然岩壁涌出的温泉与河川间兴建障壁而成的露天温泉，富有野外情趣。还拥有过去仙女曾居住于此的传说。每到6月左右，还可浸泡在浴池中观赏萤火虫飞舞，置身于梦幻般的气氛当中。

地 九重町大字町田62-1 电 0973-78-8754



以温泉培育的酵素温泉
温活沙龙Kaju

由100%纯米糠、温泉培育的酵素温泉，酵素发酵时自然发热，能彻底温热身体。原料是米糠，让肌肤光滑无比！

地 别府市上原町8-18
电 0977-51-5886

文豪也曾造访的金黄色温泉
釜之口温泉共同浴场

文豪 川端康成也造访过的温泉乡。金黄色的汤主要是包含铁质与数种金属的碳酸氢盐泉，由于成分浓，因此周围的岩石也受其影响而变色。

地 九重町田野釜之口
电 0973-73-5505 (九重町观光协会)



爬山才能到
法华院温泉山庄

位于九重连山山腰海拔1,300m处的山间小屋温泉旅馆。距离登山口步行约2小时。爬山爬累了之后所泡的舒适温泉，可是登山者专享的特权！

地 竹田市久住町有氏1778
电 090-4980-2810



出浴后的爽快感！冷水温泉

寒之地狱旅馆

可享受14℃冷泉的设施。冷泉仅限7~9月夏季开放，带有冷泉的温泉全年开放入浴。穿着泳衣入浴的混浴据说对风湿性关节炎与跌打损伤有疗效。

地 九重町田野257 电 0973-79-2124



サウナのまち
豊後大野

桑拿之城丰后大野

户外桑拿体验

在虽是温泉县大分却“没有温泉”的丰后大野市，能享受到充分利用大自然的户外桑拿。清流及水中钟乳洞等是丰后大野市特有的避暑降温景点！详情请见网站！

电 0974-22-1001 (丰后大野市商观光课)



【番外篇】

别府地狱巡游

别府的铁轮、龟川地区分布着源泉喷气与热水从地底猛烈喷出的7座地狱（海地狱、鬼石坊主地狱、灶地狱、鬼山地狱、白池地狱、血池地狱、龙卷地狱），尤其是色彩和形态备受好评的“海地狱”“血池地狱”“白池地狱”“龙卷地狱”被指定为日本国家名胜。巡游这7座地狱，推荐乘坐定期观光巴士前往（事先预约制），十分方便。

地 别府市铁轮559-1
电 0977-66-1577 (别府地狱公会)



海地狱



血池地狱



白池地狱



龙卷地狱



通过品尝实际感受！温泉效果 地狱蒸

根据日本江户时代的古文献记载，此是自古就在铁轮一带受青睐的烹调方法。将食材放在笼屉之上，放进又名“地狱蒸锅”的有蒸气喷出的锅中，慢慢蒸煮，此法能提出食材原有美味、甜味，并去除多余油脂等，是备受关注的健康烹调法。



大分丰后牛

霜降油花细致，入口即化的全日本顶级黑毛和牛品种。只有在大分得天独厚的自然环境中以最长时间肥育出的牛才被认定为“大分丰后牛”。在全国和牛能力共进会荣获内阁总理大臣奖等，被评为肉牛的最高杰作。近年在大分县和牛历史迎接百年的转折点之际，也开始培育新品牌“大分和牛”。

大分县内各地



美食宝库 大分县!!

美味 满点!

大分县丰富的自然环境所孕育的山珍海味。敬请品味温泉县自产的极致美食。

关竹筴鱼、关鲭鱼

在濑户内海与太平洋交汇的丰后水道，由大分县渔业协同公会佐贺关分店的渔夫，用一根钓丝一个钩钓鱼的方法捕获的真竹筴鱼、真鲭鱼。捕获及出货时均进行彻底的品质管理。

大分市



城下鯉

在日出町的别府湾城下海岸捕获的横滨拟鯉。在江户时代曾为进献将军的宝贵食材。

日出町



臼杵河豚

臼杵河豚由于新鲜而难以切薄片，因此切成厚片是其特色。不仅仅是冬季，夏季也能美味品尝。

臼杵市



丰后金枪鱼 横纲

在丰后水道清澈的水质环境下，使用专门的鱼饵，比起其他产地多花费1年以上孕育而成的黑鲔鱼。

津久见市

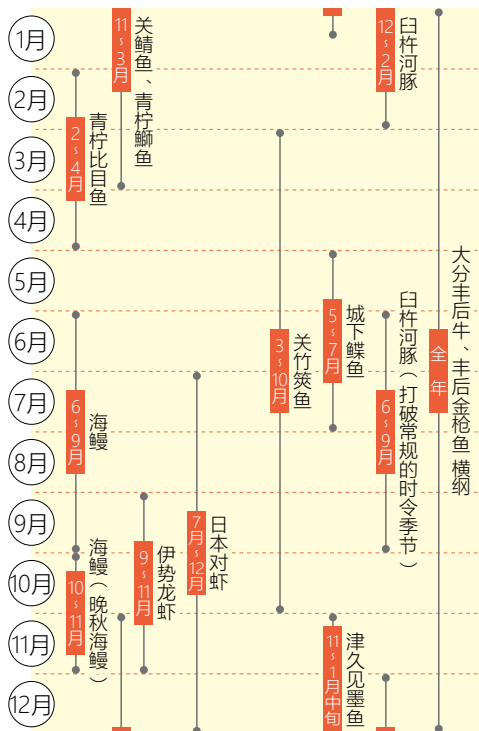


伊势龙虾

伊势龙虾捕捞解禁的9月至11月底，举办“东九州伊势龙虾海道”活动，在大分县佐伯市到宫崎县延冈市的沿海岸的店铺能品尝到新鲜伊势龙虾料理。

佐伯市

【时令食材 日历】



青柠鲷鱼、青柠比目鱼

用大分县产量号称日本第一的“青柠”里加入鱼饵所孕育出的品牌鱼。特色在于其无腥臭的清爽口味。

县南地区



姬岛对虾

以彻底的养殖环境、讲究的饵料所孕育出的姬岛对虾，无论品质还是口味均出类拔萃，养殖规模与生产量均位居日本前列。

姬岛村



海鳗

作为高级鱼为人所知的海鳗。运用小型机船底曳网或延绳钓鱼等方式，从中津市至佐伯市各地，几乎整个大分县内均可捕获。

大分县内各地



津久见墨鱼

在为数不多的墨鱼品种当中，由于具有独特的甜味与口感，因此享誉“墨鱼之王”的美名，被当作高级食材。

津久见市



石桥

日本第一和第二的美丽拱桥 /

出会桥·轰桥

横跨奥岳川的两座石桥，在拱型石桥当中，跨度位居日本第一的“轰桥”的下方，就是跨度日本第二的“出会桥”，两桥并排。覆盖壁面的绿叶与秋季红叶的色彩等，点缀出随四季变换的特色美景。

地 丰后大野市清川町轰·平石



名匠所留下的石桥代表作 /

鸟居桥

名匠松田新之助于1916年所兴建的5连石拱桥。拥有“石桥的贵妇人”的别名。

地 宇佐市院内町香下

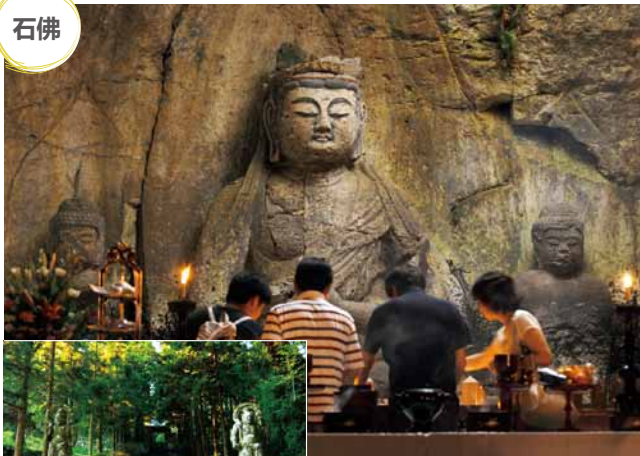
桥长与桥拱数居日本第一！ /

耶马溪桥

桥长116m，8个连续桥拱，是拥有长度和拱形数两个日本第一的石桥，被指定为日本国家重要文化财产。

地 中津市本耶马溪町曾木

石佛



国东的象征
散发出庄严气氛的仁王像 /

两子寺仁王像

位于六乡满山的总持寺“两子寺”境内，国东半岛最大规模的仁王像。也是著名的赏枫胜地。

地 国东市安岐町两子1548

日本代表性的石佛群 /

国宝 臼杵石佛

据说雕刻于平安时代至镰仓时代，为日本代表性的石佛群。其规模、数量及质量均获得高度评价，这里的石佛是第一个被指定为国宝的磨崖佛，同时也是在九州地区作为雕刻艺术首个被指定为国宝的石佛。

地 臼杵市深田804-1



巨大的不动明王和二童子石佛耸立于此 /

普光寺磨崖佛

巨大的不动明王雕刻于阿苏火山碎屑流所形成的崖面，全长11.3m，是日本最大规模的磨崖佛。

地 丰后大野市朝地町上尾家1225

石桥群·石佛群

大分县孕育出许多“石造历史遗产”。据说这是因为以国东半岛为首，大分县各地受到佛教文化繁盛与火山喷发的影响，因此受到了很多“石材”的恩惠。

地质公园



姬岛村



丰后大野市 原尻瀑布

大分姬岛地质公园

姬岛是因大约30万年前开始的火山活动形成的4座小岛由沙洲连接在一起的一个岛屿，以日本国家指定天然纪念物“姬岛的黑曜石产地”为首，有7座火山与地层变形构造，还在此地发掘出大家化石等。运用大自然、传统、历史、文化等地域资源，致力于地域振兴与教育活动。

大分丰后大野地质公园

丰后大野市拥有多种地形、地质，在距今9万年前由阿苏火山喷发，火山碎屑流冷却后形成熔接凝灰岩，营造出瀑布、溪谷等独特地形，景观雄伟。此外，也有众多石造文化财产，巧妙利用大量熔接凝灰岩打造的磨崖佛、石桥等。

国立公园

阿苏九重国立公园

~草原的气息、火山的呼吸。和风吹过感动的大地~

世界屈指可数的阿苏破火山口、九重连山及由布、鹤见岳的火山群，以及其周围不断以放牧、烧山等方式，维持其自然风貌的辽阔草原。九重山群初夏有深山雾岛杜鹃，秋有红叶，冬有雾冰等四季更迭的自然景观，还坐拥众多徒步旅行路线、涌水地与温泉，可亲身感受大自然的恩宠。



阿苏九重国立公园

六乡满山文化

神即佛，佛即神...。在宇佐神宫诞生的八幡信仰与古代佛教融合，衍生出“神佛习合”的罕见文化。其后，传说为宇佐八幡神化身的仁闻菩萨于718年，在国东半岛开辟了山岳佛教“六乡满山文化”。身为神、佛、鬼之乡的宇佐·国东半岛一带，神社佛寺及独特的石造物等随处可见，作为文化财产的宝库闻名遐迩。



国宝 富贵寺大堂

大堂为日本三大阿弥陀堂之一，为九州现存的最古老的木结构建筑，被指定为日本国宝。可在此观赏庄严的大堂和春季梅花、夏季新绿、秋季红叶、冬季雪景交织而成的日本四季美景。

地 丰后高田市田染藤2395



峨眉山 文殊仙寺

境内古刹中有树龄超过1100年的大榉树。作为谚语“三人聚集智慧超群（三个臭皮匠顶个诸葛亮）”的发祥地广为人知。也供奉着以驱魔除厄闻名的鬼大师坐像等珍贵佛像。

地 国东市国东町大恩寺2432



真木大堂(传乘寺)

六乡满山本山本寺之一的马城山传乘寺遗址。汇聚藤原时代的至宝，收藏库里以阿弥陀如来座像为首，收藏着被指定为日本国家重要文化遗产的9座佛像。

地 丰后高田市田染真木1796

别府湾地区

大分市

别府市

日出町

别府八汤

别府市内拥有别府、明砍、铁轮、滨肋、龟川、观海寺、堀田、柴石8处个性十足的温泉乡，总称“别府八汤”。



别府市 竹瓦温泉



山脉地区

由布市

九重町

由布院温泉

温泉乡由布院地处由布岳山麓，特色为占地不大，但街区与周边大自然融为一体，并能在此享用美食，尽情购物。



由布市 从狭雾台看到的由布院风景



大分市

国立公园 高崎山自然动物园

野生日本猴栖息的高崎山。无栅栏，可以最自然的状态观察野生猴。喂食时间也不容错过，观赏猴儿们争抢白薯的逗趣姿态！

📍 大分市神崎3098-1
☎ 097-532-5010



大分市

大分海洋宫水族馆“海之卵”

以“和动物变成好朋友”为主题的水族馆。不仅限于鱼类，还能观赏海豚、海象、海豹等海洋哺乳动物。

📍 大分市高崎山下海岸
☎ 097-534-1010



大分市

大分县立美术馆 (OPAM)

有着邂逅与五感体验的美术馆。陈列着可亲手触摸的艺术作品，无论任何人都能轻松造访，同时还会举办富具魅力的企划展。

📍 大分市寿町2-1
☎ 097-533-4500



别府市

城岛高原公园

位于被大自然环绕的高原地帯上的游乐园。从惊险刺激型至悠闲放松型，共30种以上游乐设施齐聚一堂。

📍 别府市城岛高原123
☎ 0977-22-1165



别府市

别府乐天地游乐园

乘坐缆车前往的老牌游乐园。怀旧的游乐设施、与小动物们的互动、精彩表演“鸭子赛跑”等，精彩不断，其乐无穷。

📍 别府市流川通18丁目
☎ 0977-85-8888



别府市

别府索道

以10分钟车程连接海拔1375m鹤见岳山顶，可容纳101人的九州最大规模索道。从山顶可放眼别府的街景、别府湾、九重连山及四国地方风景，感受随四季各异的大自然美景。

📍 别府市大字南立石寒原10-7
☎ 0977-22-2278



日出町

日出城遗址

可放眼别府湾的城迹。由丰臣秀吉之妻宁宁的外甥——初代藩主木下延俊于庆长7年(1602)修筑。境内可见沓原太郎的铜像与复原的鬼门槽等。

📍 日出町2610-1
☎ 0977-72-4255 (日出町观光业协会)



日出町

深江的早市

在大神渔港，除了周日、节假日、不定期的周三以外，每天早晨举办早市，在早市上，能以实惠的价格购买到新鲜的鱼类。周六也有店家营业或摆摊。

📍 日出町大神5418
☎ 0977-72-2051 (大分县渔协日出分店)



日出町

和谐乐园

三丽鸥主题乐园在全日本仅两座，其中仅和谐乐园为户外开放型。可在此乘坐丰富多彩的游乐设施，并与人气卡通人物互动。

📍 日出町藤原5933
☎ 0977-73-1111



由布市

由布川峡谷

高15~60m的V字形峡谷绵延约12km，有40多条瀑布如丝状流淌下来的岩壁被誉为“东方的蒂罗尔”，美不胜收。

☎ 0977-84-2446
(由布市游客服务中心)



由布市

男池涌水群

黑池地处九重山系之一的黑岳山麓，池水为独特的湛蓝色，周围原生林中修建着步道。

📍 由布市庄内阿苏野
☎ 097-582-1113 (由布市庄内地域振兴课)



由布市

汤平温泉石板道

拥有800年历史的汤平温泉。坡道的石板路两侧点着灯笼，诱发乡愁，让人泡完温泉后想在此漫步。

📍 由布市汤布院町汤平
☎ 0977-86-2367 (汤平温泉观光问讯处)



由布市

家原高原

位于海拔600m由布岳北侧的家原高原。被大自然环抱的区域中，散布着餐厅、咖啡馆、商店、温泉、豪华露营设施等，可尽享优雅的度假气氛。

📍 由布市汤布院町家原高原
☎ 0977-85-2254 (汤布院家原高原观光协会)



九重町

蓼原湿地

日本国内最大规模的湿地，被列入《拉姆萨湿地公约》当中。蓼原湿地与周边森林内设有自然研究道路。

📍 九重町长者原
☎ 0973-79-2154 (长者原旅客中心)



九重町

九醉溪

九醉溪拥有总长2km的断崖绝壁景观，红叶和枫叶等溪谷森林茂盛，与随处可见的瀑布和深潭交织成一幅绝景。

📍 九重町大字田野
☎ 0973-76-3150 (九重町商工观光、自然环境课)



九重町

九重连山的深山雾岛杜鹃

5月下旬至6月中旬左右，九重连山的深山雾岛杜鹃绽放，遍地染上一片粉红。在竹田、别府、日出、玖珠也能观赏到深山雾岛杜鹃。

📍 九重町~竹田市久住町
☎ 0973-76-3150 (九重町商工观光、自然环境课)



九重町

山脉“高速”公路

雄伟的自然景观环抱下的兜风路线。散布着休闲景点、温泉以及提供高原美食的餐饮店等，可说是兜风的绝佳路线。

📍 别府市~阿苏市
☎ 0973-73-5505 (九重町观光协会)



九重町

九重“梦”大吊桥

在海拔777m处横跨九醉溪，长390m、高173m的“日本最高”的步道专用吊桥。可在此尽享四季变换的美景。

📍 九重町大字田野1208
☎ 0973-73-3800

奥丰后地区

竹田市

丰后大野市

丰富多彩的奥丰后温泉乡

城下町的温泉、河川沿岸具悠久历史的露天温泉、遥望辽阔高原的温泉等，奥丰后坐拥丰富多彩的各种温泉。深受与谢野铁干、山头火等文人墨客喜爱的名汤之里。



竹田市 KURPARK长汤

日田·耶马地区

日田市

中津市

玖珠町

聆听潺潺水声的沿河的温泉

“水磨之乡”日田，自古以来被称为水乡。三隈川沿岸温泉旅馆鳞次栉比，夏天能赏游玩览船（屋形船）和鸬鹚捕鱼。有着一千三百年以上历史的天濑温泉其泉水量与泉质丰富，是历史悠久的知名温泉。



日田市 三隈川的屋形船



竹田市

九重花园

以九重连山为背景，郁金香、薰衣草、大波斯菊等约500种类500万株花卉随四季绽放。

📍 竹田市久住町久住4050
☎ 0974-76-1422



竹田市

日本国家指定史迹 冈城遗址

难以攻陷的名城，可参观本丸、二之丸、三之丸、西之丸等主要的城郭。樱花、新绿、红叶...，展现出四季各异的动人美景。

📍 竹田市竹田2761
☎ 0974-63-1541 (冈城遗址收费处)



竹田市

根西牧场

可与小动物玩耍、购买现做乳制品的互动农场。使用根西牛的“黄金牛奶”制作的冰淇淋非常受欢迎。

📍 竹田市久住町久住4004-56
☎ 0974-76-0760



日田市

豆田町漫步

豆田町林立着传统商店与纪念品店，江户时代的风貌依稀可见。还有和服租借及人力车（需预约）等，可享受优雅片刻。

📍 日田市豆田町
☎ 0973-22-2036 (日田市观光协会)



日田市

小鹿田烧之里

于江户时期开窑的小鹿田烧，一子相传传承了约300年。在“小鹿田烧陶艺馆”能看到其历史的变迁。

📍 日田市源荣町皿山
☎ 0973-29-2020 (小鹿田烧陶艺馆)



日田市 / 玖珠町

慈恩瀑布

位于天濑町和玖珠町的交界处，是上端20m，下端10m，总共约30m落差的二段瀑布。

📍 日田市天濑町杉河内1546-2 / 玖珠町山浦618
☎ 0973-57-2166 (日田市观光协会天濑分部)
0973-72-1313 (玖珠町观光协会)



竹田市

久住高原

展现在被称为“九州的屋顶”的九重连山山麓的辽阔草原。露营、远足游客络绎不绝。

📍 竹田市久住町久住
☎ 0974-76-1610 (久住高原观光问讯处)



竹田市

竹田的城下町

作为城下町盛极一时，历史悠久，道路沿线有“廉太郎纪念馆”，通过时会响起名曲的“廉太郎隧道”，以及“基督徒洞窟礼拜堂”等景点，让人遥想曾经的那个时代。

📍 竹田市竹田
☎ 0974-63-2638 (竹田观光问讯处)



丰后大野市

用作公园

冈藩重臣的别墅地，园内种有500棵树木和枫叶树等红叶树，倒映于公园中央心字池的红叶更是美不胜收。

📍 丰后大野市朝地町上尾家
☎ 0974-72-1111 (丰后大野市朝地分所)



日田市

日田香鱼渔测流堰

眺望三隈川，品味水乡日田所孕育出的美味香鱼。7~11月上旬左右（预定）营业。品尝季节限定的美味。

📍 日田市若宫町1233-22
☎ 0973-24-0420



中津市

中津城 (奥平家历史资料馆)

由日本战国时代著名军师黑田官兵卫建成，为日本三大水城之一。城内展示着实际使用过的武器、盔甲、德川家康亲笔书信等文物。

📍 中津市二之丁本丸
☎ 0979-22-3651



中津市

竞秀峰、青之洞门

耶马溪代表性的名胜景点。僧人禅海耗费30年，仅用凿子和锤子挖出的蓝色洞门。菊池宽小说作品《恩仇的彼方》也以此为题材。

📍 中津市本耶马溪町曾木
☎ 0979-52-2211 (中津市本耶马溪分所)



丰后大野市

原尻瀑布周边

每到春季，“原尻瀑布”（P11）周边100种30万株各色郁金香竞相绽放。

📍 丰后大野市绪方町原尻
☎ 0974-42-2111 (丰后大野市绪方分所)



丰后大野市

沉堕瀑布

雄瀑高20m、宽100m，雌瀑高18m、宽10m，日本知名水墨画僧雪舟也曾描绘过此处的雄伟景致。利用瀑布高低落差设置的石造发电厂遗迹为日本近代化遗产。

📍 丰后大野市大野町矢田
☎ 0974-22-1001 (丰后大野市商工观光课)



丰后大野市

稻积水中钟乳洞

可步行探访的日本最大规模水中钟乳洞。无数的钟乳石、水深超过40m的深潭和从未知的洞内深处涌出的清流等，充满了神秘的色彩。

📍 丰后大野市三重町中津留300
☎ 0974-26-2468



中津市

枫叶耶马自行车道路

全长约36km的自行车道，能欣赏“日本遗产耶马溪游览”美景。利用铁道遗迹改建，能骑车跨越铁桥也是一大特色。租借自行车可在指定地点事先预约，也可于其他地点还车。

📍 JR中津站 - 旧守实温泉站
☎ 0979-54-2700 (耶马溪自行车总站)



玖珠町

伐株山

流传着巨木传说的玖珠町的象征，山容宛如砍伐过后的树桩。可开车前往山顶，坐上秋千体验宛如阿尔卑斯山的少女“海蒂”的气氛。

📍 玖珠町大字山田
☎ 0973-72-7153 (玖珠町商工观光政策课)



玖珠町

丰后森机关库公园

九州唯一现存的扇形车库铁路公园。车库与转车台被认定为日本近代化产业遗产。

📍 玖珠町岩室36-15
☎ 0973-72-7153 (玖珠町商工观光政策课)

宇佐·国东半岛地区

丰后高田市

杵筑市

宇佐市

国东市

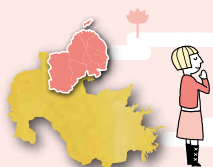
姬岛村



宇佐市 宇佐神社

跨越时空的丰之国 千年浪漫史

拥有超过千年历史的宇佐·国东半岛地区。超越时空传承至今的文化和风景，时至今日仍在这片土地上繁衍不息。不妨通过观赏和接触，感受千年历史所蕴藏的能量吧。



日丰海岸地区

佐伯市

臼杵市

津久见市



佐伯市 佐伯寿司

饱尝海鲜料理

丰后水道以沉降海岸为特色，为日本屈指可数的优良渔场。想品尝鲜鱼，就去吃厨师手艺精湛的佐伯寿司！除此之外，还有津久见的金枪鱼料理、臼杵的河豚料理，各地均能品尝到多种海鲜。



丰后高田市

真玉海岸

倒映在水面的夕阳和退潮时在海岸生成的线条图案，景色的对比美得令人惊叹。入选“日本夕阳百选”。

地 丰后高田市臼杵
电 0978-25-6219 (丰后高田市观光协会)



丰后高田市

昭和之町

镇上随处可见可爱的复古建筑与招牌。常被作为电影的外景基地。

地 丰后高田市新町989-1
电 0978-25-6219 (丰后高田市观光协会)



杵筑市

杵筑城

应永元年(1394)建造。现在的天守阁建造于昭和45年(1970年)，里面展示着藩主的甲冑等物品。3楼往上可眺望美丽的景色。

地 杵筑市杵筑16-1
电 0978-62-4532



佐伯市

藤河内溪谷

以壮观瀑布为起点，洞穴群遍布于岩壁，其幽谷之美令人惊叹。还能体验“溪降漂流”等户外活动。

地 佐伯市宇目木浦内
电 0972-52-1111 (佐伯市宇目振兴局)



佐伯市

盐汤

这是沿海的设施，可浸泡海水煮沸而成的温泉。富含矿物质，令肌肤细腻嫩滑！从窗口可放眼海景，开放感十足！

地 佐伯市上浦浅海井浦2920-3
电 0972-27-8309



佐伯市

历史和文学之道

城山麓沿线道路被评选为“日本道路百选”，是饶有情趣的区域。可参观茶室“汲心亭”、庄严仁立在城山前的“僧丁”以及明治时代文学家木田独步曾住宿的住家等。

地 佐伯市大手町1丁目
电 0972-23-3400 (佐伯市观光问讯处)



杵筑市

城下町杵筑

北侧与南侧的武家宅邸夹着商人的街区，日本唯一的“三明治型城下町”，不妨漫步玩赏散发出江户时代风情的街道风景。

地 杵筑市大字杵筑
电 0978-63-0100 (杵筑市观光协会)



宇佐市

九州自然野生动物园 African Safari

约70种1,400头野生动物自由生活于大自然当中，日本最大规模的野生动物园。可从丛林巴士直接喂食，与小动物们互动。

地 宇佐市安心院町南畑2-1755-1
电 0978-48-2331



宇佐市

岳切溪谷

长达约2km的清溪流过岩盘表面，可在此体验光脚涉水的乐趣。还设有露营地，为夏季人气的世外桃源。

地 宇佐市院内町定别当
电 0978-42-5111 (院内分所 产业建设课 产业振兴系)



臼杵市

臼杵城遗迹

由战国武将大友宗麟修筑。可参观两座望楼和庭园的一部分、石墙、葡萄牙制造的大炮“国崩”的仿制品。

地 臼杵市大字臼杵91
电 0972-64-7130 (臼杵市观光协会)



臼杵市

二王座历史之道

狭窄小巷内随处可见威严肃重的武家宅邸遗迹、白壁土墙仓房和历史悠久的寺院。旧真光寺现已改造为免费休息处，从二楼眺望的景色别有一番风情，值得推荐。

地 臼杵市二王座
电 0972-64-7130 (臼杵市观光协会)



臼杵市

野上弥生子文学纪念馆

回顾1971年荣获文化勋章、大分代表性女作家野上弥生子人生历程的文学纪念馆。除了少女时期的学习房间及亲笔原稿外，还陈列其师从作家夏目漱石的相关资料等。

地 臼杵市滨町538
电 0972-63-4803



国东市

五辻不动

过去为山岳修行者的灵场、修行场的岩屋。岩屋整体从远处看来宛如城堡，两侧几乎都是绝壁。天气晴朗时可瞭望到姬岛。

地 国东市国见町干灯
电 0978-72-5168 (国东市观光课)



国东市

开运路与神签

从地名中蕴含“富贵会来”的吉利之意的富来港到文殊仙寺的约10km的道路，被称为开运路与神签，一路上散布着与交好运相关的看点。

地 国东市国东町富来
电 0978-72-5168 (国东市观光课)



姬岛村

姬岛村

是历史悠久的岛屿，古事记和日本书纪都有其相关记载。可巡游岛内“姬岛七个不可思议”的传说，进行各种体验。

地 国东市国东町富来
电 0978-87-2279 (姬岛村 水产 观光商工课)



津久见市

Umieru Tsukuminchi

销售津久见的特产、新鲜水产品、金枪鱼加工品等多种商品。2楼的食堂提供使用海产品制作的料理。

地 津久见市高洲町3824-69
电 0972-85-0001



津久见市

保护岛

位于丰后水道上的岛屿，以捕捞金枪鱼繁荣起来。入选“想留给未来的渔村历史文化财产百选”的景观，散发出宛如地中海的风情。

地 津久见市大字保护岛
电 0972-82-9521 (津久见市观光协会)

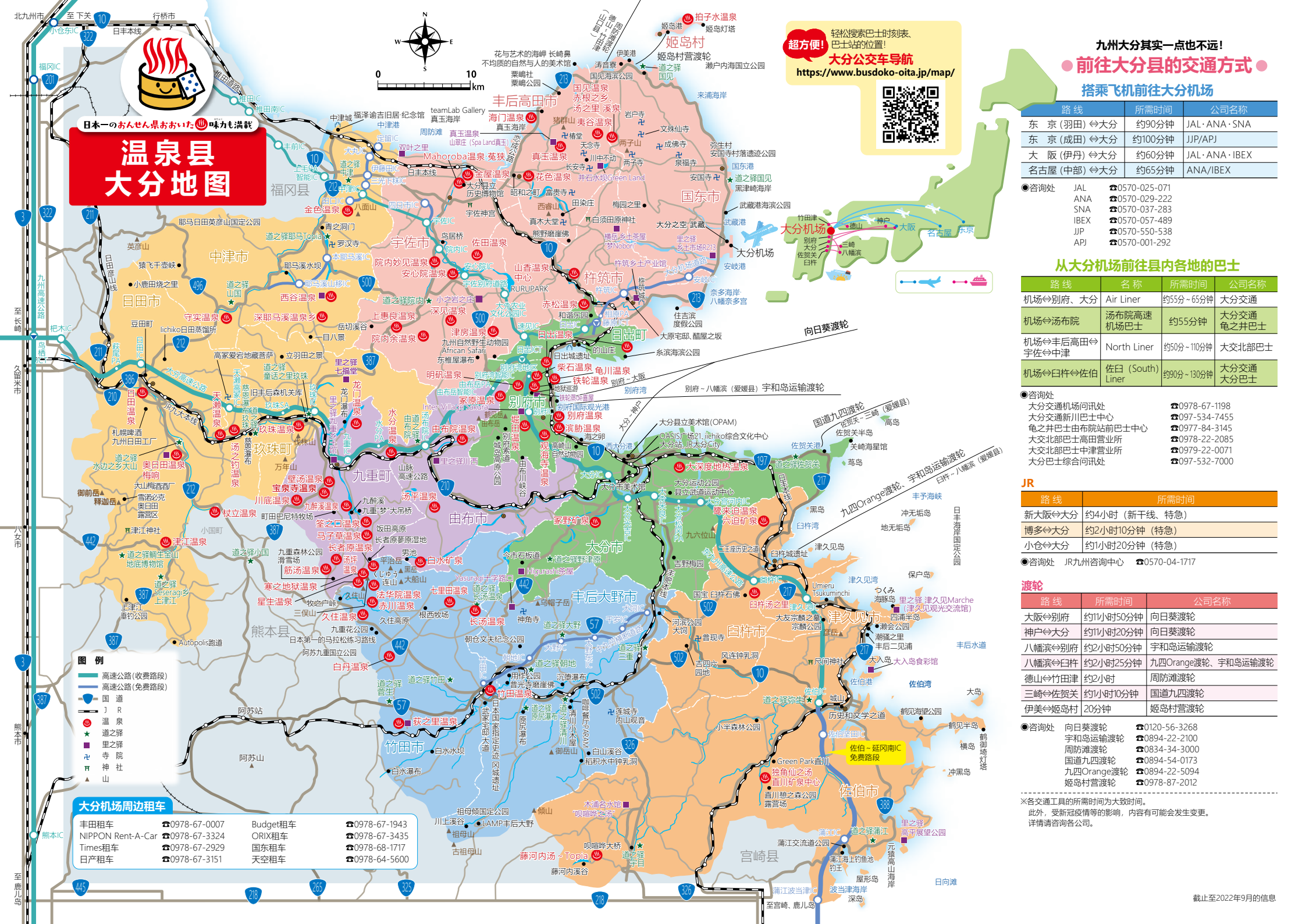


津久见市

海之卵体验公园“津久见海豚岛”

能和海豚及企鹅等海中生物互动的设施。海豚表演及喂食体验也很有人气。这里是日本唯一可以体验“海豚推掌”的地方。

地 津久见市四浦2218-10
电 0972-85-3020



温泉县 大分地图

日本一のおんせん県おおいた 味力も満載

超方便! 轻松搜索巴士时刻表、巴士站的位置!

大分公交车导航

<https://www.busdoko-oita.jp/map/>

九州大分其实一点也不远!

前往大分县的交通方式

搭乘飞机前往大分机场

路线	所需时间	公司名称
东京(羽田) ⇄ 大分	约90分钟	JAL·ANA·SNA
东京(成田) ⇄ 大分	约100分钟	JJP/APJ
大阪(伊丹) ⇄ 大分	约60分钟	JAL·ANA·IBEX
名古屋(中部) ⇄ 大分	约65分钟	ANA/IBEX

- 咨询处
- JAL ☎0570-025-071
 - ANA ☎0570-029-222
 - SNA ☎0570-037-283
 - IBEX ☎0570-057-489
 - JJP ☎0570-550-538
 - APJ ☎0570-001-292

从大分机场前往县内各地的巴士

路线	名称	所需时间	公司名称
机场 ⇄ 别府、大分	Air Liner	约55分~65分	大分交通
机场 ⇄ 汤布院	汤布院高速机场巴士	约55分钟	大分交通 龟之井巴士
机场 ⇄ 丰后高田 ⇄ 宇佐 ⇄ 中津	North Liner	约50分~110分	大交北部巴士
机场 ⇄ 臼杵 ⇄ 佐伯	佐伯(South) Liner	约90分~130分	大分交通 大分巴士

- 咨询处
- 大分交通机场问讯处 ☎0978-67-1198
 - 大分交通新机场巴士中心 ☎097-534-7455
 - 龟之井巴士由布院站前巴士中心 ☎0977-84-3145
 - 大交北部巴士高田营业所 ☎0978-22-2085
 - 大交北部巴士中津营业所 ☎0979-22-0071
 - 大分巴士综合问讯处 ☎097-532-7000

JR

路线	所需时间
新大阪 ⇄ 大分	约4小时(新干线、特急)
博多 ⇄ 大分	约2小时10分钟(特急)
小仓 ⇄ 大分	约1小时20分钟(特急)

● 咨询处 JR九州咨询中心 ☎0570-04-1717

渡轮

路线	所需时间	公司名称
大阪 ⇄ 别府	约1小时50分钟	向日葵渡轮
神户 ⇄ 大分	约1小时20分钟	向日葵渡轮
八幡滨 ⇄ 别府	约2小时50分钟	宇和岛运输渡轮
八幡滨 ⇄ 臼杵	约2小时25分钟	九四Orange渡轮、宇和岛运输渡轮
德山 ⇄ 竹田	约2小时	周防渡轮
三崎 ⇄ 佐贺关	约1小时10分钟	国道九四渡轮
伊美 ⇄ 姬岛村	20分钟	姬岛村营渡轮

- 咨询处
- 向日葵渡轮 ☎0120-56-3268
 - 宇和岛运输渡轮 ☎0894-22-2100
 - 周防渡轮 ☎0834-34-3000
 - 国道九四渡轮 ☎0894-54-0173
 - 九四Orange渡轮 ☎0894-22-5094
 - 姬岛村营渡轮 ☎0978-87-2012

※各交通工具的所需时间为大致时间。此外，受新冠疫情等的影响，内容有可能会发生变更。详情请咨询各公司。

大分机场周边租车

丰田租车 ☎0978-67-0007	Budget租车 ☎0978-67-1943
NIPPON Rent-A-Car ☎0978-67-3324	ORIX租车 ☎0978-67-3435
Times租车 ☎0978-67-2929	国东租车 ☎0978-68-1717
日产租车 ☎0978-67-3151	天空租车 ☎0978-64-5600

定期观光巴士

想一口气周游主要观光景点，乘坐定期观光巴士很方便



【名胜耶马溪 巡游】

以奇岩奇峰闻名的名胜地“一目八景”等，大分县内屈指可数的名胜巡游路线。



【国东半岛 史迹巡游】

以国宝宇佐神宫本殿为首，巡游六乡满山的著名神社寺院。



预约、咨询

097-534-7455 (大分交通 新川巴士中心)



【别府 地狱巡游】

来到温泉县，请一定参加“别府地狱巡游”。巡游七种地狱，亲眼见证温泉深藏的能量。

预约、咨询

0977-23-5170 (龟之井巴士 北滨巴士中心)



遍布畅游 观光出租车

大分县出租车协会

搜索



重点是划算!

- ① 每辆的固定收价格
- ② 由熟悉当地的司机带路导游
- ③ 所需时间各不相同

※门票、餐饮等另行收价格。



- ・富笠开运周游路线
- ・臼杵史迹巡游路线
- ・九重“梦”大吊桥路线
- ・由布院路线
- ・竹田市内观光路线
- ・秋季赏枫路线 等

各种路线丰富多彩!

长途巴士

() 内为所需时间。

福冈⇌大分...[Super Nonstop](约2小时25分钟) **A B**

福冈⇌别府...[Nonstop](约2小时20分钟) **B C**

福冈⇌汤布院... (约2小时20分钟) **C F D**

福冈⇌日田... (约1小时30分钟) **D**

长崎⇌大分、别府... (约4小时10分钟) **A B C G**

熊本⇌大分... (约4小时10分钟) **A H**

熊本⇌别府、汤布院... [熊本⇌别府] (约5小时15分钟)、[熊本⇌汤布院] (约4小时20分钟) **H**

京都、大阪、神户⇌大分、别府... [京都⇌别府] (约11小时30分钟)、[京都⇌大分] (约11小时50分钟) **A I**

[大阪⇌别府] (约10小时30分钟)、[大阪⇌大分] (约10小时50分钟) **A I**

[神户⇌别府] (约9小时10分钟)、[神户⇌大分] (约9小时30分钟) **A I**

A 大分巴士预约中心 097-536-3371

B 大分交通预约中心 097-536-3655

C 龟之井巴士预约中心 0977-25-3220

D 日田巴士中心 0973-22-7681

E 九州高速巴士预约中心 092-734-2727

F 由布院站前巴士中心 0977-84-3145

G 长崎县营巴士预约中心 095-823-6155

H 熊本高速巴士预约中心 096-354-4845

I 近铁高速巴士中心 0570-00-1631

大分县观光相关的各种咨询



日本一のおんせん県おおいた 味力も満載

(公社) 大分旅游

邮编870-0029 大分县大分市高砂町2番50号 OASIS广场21 3楼

TEL.097-536-6250

日本第一的温泉县

搜索



大分县观光信息
官网