

정기 관광버스

주요 관광지를 한꺼번에 돌아보고 싶을 때는 정기 관광버스가 편리!



경승 야바 계곡 유람

기암 기봉으로 유명한 경승지 일목팔경 등 현내에서 손꼽히는 명승지를 돌아보는 코스입니다.



일목팔경

구니사키 반도 사적 유람

국보인 우사 신궁 본전을 비롯하여 옥항산의 유령 사원 불각을 돌아봅니다.



구마노 마에불



우사 신궁



후쿠자와 고택

예약 문의
097-534-7455(오이타교통 신가와 버스 센터)



벳푸 지옥 순례

온천 현에 왔다면 이 '벳푸 지옥 순례'는 필수. 7종류의 지옥에서 엄청난 온천의 파워를 눈으로 보고 체험할 수 있습니다.



바다 지옥

예약 문의
0977-23-5170(가메노이버스 기타하마 버스 센터)



극진한 안내 관광택시

오이타현 택시협회

검색



문주센지

이런 것이 장점!

- 1대당 정액 요금
- 2현지에 정통한 기사가 안내
- 3소요시간도 다양



*입장료와 음식 등에는 별도 요금이 필요합니다.

- 복권 개운 유람 루트
- 우스키 사적 유람 코스
- 고코노에 '꿈'의 대현수교 코스
- 유후인 코스
- 다케타 시내 관광 코스
- 가을 단풍놀이 코스 등

충실한 코스가 가득!

장거리 버스

※() 안은 소요시간입니다.

- 후쿠오카⇄오이타...[슈퍼 논스톱](약 2시간 25분) **A/B**
- 후쿠오카⇄벳푸...[논스톱](약 2시간 20분) **B/C**
- 후쿠오카⇄유후인...[약 2시간 20분] **C/F/D**
- 후쿠오카⇄히타...[약 1시간 30분] **D**
- 나가사키⇄오이타-벳푸...[약 4시간 10분] **A/B/C/G**
- 구마모토⇄오이타...[약 4시간 10분] **A/H**
- 구마모토⇄벳푸-유후인...[구마모토⇄벳푸](약 5시간 15분), [구마모토⇄유후인](약 4시간 20분) **H**
- 교토-오사카-고베⇄오이타-벳푸...[교토⇄벳푸](약 11시간 30분), [교토⇄오이타](약 11시간 50분) **A/I**
- [오사카⇄벳푸](약 10시간 30분), [오사카⇄오이타](약 10시간 50분) **A/I**
- [고베⇄벳푸](약 9시간 10분), [고베⇄오이타](약 9시간 30분) **A/I**

- A** 오이타버스 예약 센터 097-536-3371
- B** 오이타교통 예약 센터 097-536-3655
- C** 가메노이버스 예약 센터 0977-25-3220
- D** 히타버스 센터 0973-22-7681
- E** 규슈 고속버스 예약 센터 092-734-2727
- F** 유후인역 앞 버스 센터 0977-84-3145
- G** 나가사키 현영 버스 예약 센터 095-823-6155
- H** 구마모토 고속버스 예약 센터 096-354-4845
- I** 긴테쓰 고속버스 센터 0570-00-1631

오이타현의 관광에 관한 문의는



日本一のおんせん県おおいた 味力も満載

(공사)투어리즘오이타

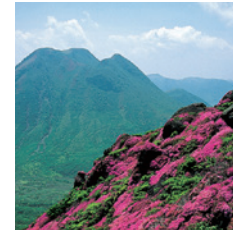
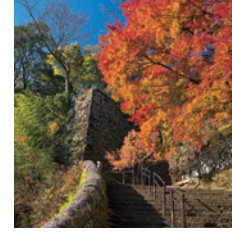
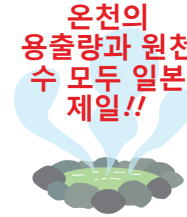
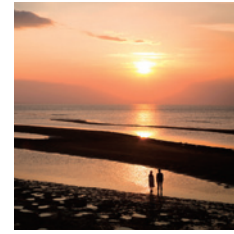
(우)870-0029
오이타현 오이타시 다카사고마치 2-50 OASIS 광장 2F 3F
TEL 097-536-6250

일본 제일의 온천 현

검색



오이타현의 관광 정보 공식 사이트



온천 현 오이타 가이드북 오이타스케

오이타 여행의
도우미

日本一のおんせん県おおいた 味力も満載



너무나도 멋진 해방감!
절경 노천탕

산, 초원, 바다, 시가지 등,
이곳에서는 온천을
즐기면서 다양한 절경들을
감상할 수 있습니다.



\\ 웅대한 유후다케 속에 파묻힌다! / 유후인 분지의 고지대에 자리한 인기 숙소의 온천. 앞쪽으로 웅대한 유후다케 산이 펼쳐지는 노천탕은 남탕의 넓이가 약 162제곱미터, 여탕은 243제곱미터가 넘어 규모 면에서 압권! 봄에는 신록, 가을에는 단풍, 겨울에는 설경 등 계절마다 아름다운 경치를 조망할 수 있다.
야마노 호텔 무소엔 ♪ 유후시 유후인초 가와미나미 1243 ☎0977-84-2171



\\ 나도 모르게 큰 심호흡을! /
구주 고원 산장

아래로는 끝없이 펼쳐지는 초원, 저 멀리에는 아소 5악과 소보 산계의 산 등, 한없이 이어지는 대파노라마를 즐길 수 있는 온천. 대욕장 외에 전세탕도 있다.

♪ 다키타시 구주마치 시라니 7571-23 ☎0974-64-3111



\\ 폭포를 바라보며 입욕! /
몽환의 마을 춘하추동

그 이름이 나타내듯이 시간의 흐름과 함께 바뀌어 가는 계절을 오감으로 느낄 수 있는 온천시설. 목조 바로 옆으로 폭포가 흐르는 전세 노천탕도 인기.

♪ 벳푸시 호리타 6쿠미 ☎0977-25-1126



\\ 스트레스도 날아간다! /
스기노이 호텔
절경의 계단식 노천탕 다나유
벳푸의 고지대에 자리한 호텔에 있는 노천탕. 수증기가 피어오르는 시가지와 벳푸만을 조망할 수 있다. 석양이 아름다운 저녁 시간도 추천.
♪ 벳푸시 간카이지 1 ☎0977-24-1141

\\ 거리의 오아시스! /
CITY SPA 덴쿠

JR 오이타역 건물에 있는 지상 80m, 높이 일본 톱 클래스의 옥상 노천온천. 시내에 있으면서도 오이타 시가지부터 바다, 산까지도 조망할 수 있다. 힐링 스파와 북 라운지도 병설.
♪ 오이타시 가나메마치 1-14 JR 오이타 시티 19-21F ☎097-513-2641



\\ 별장 기분을 맛보자! /
리조네이트 클럽 구주

아소쿠주 국립공원 내에 위치하여 대자연을 만끽할 수 있는 리조트 호텔. 기본 좋은 초원이 바람을 느끼면서 다갈색의 온천을 즐길 수 있다.
♪ 다키타시 구주마치 오야자 아리우지 1773 ☎0974-76-1223



\\ 다채로운 수질과 경관이 자랑! /
구주 핫쇼 호텔

구주 연산이 바라보이는 아소쿠주 국립공원 내의 호텔에 있는 대노천탕 '산케이노유'. 대자연 속에 파묻혀서 유황천과 산성 녹반천 등 4가지의 원수방류식 천연온천을 남녀 총 16종류의 다양한 욕조에서 즐길 수 있다.
♪ 고코노에마치 다노 230 ☎0973-79-3111

그 효능에 주목!
효능이 뛰어난 온천

수질이 다양한
 오이타현이기 때문에 그
 효능도 참으로 가지가지.
 마음에 드는 수질을 찾아
 보세요!



피부 미용
 효과

깨끗하게 클렌징 /
묘반 유노사토
 ♣벳푸시 묘반 6 ☎0977-66-8166

벳푸
 고유의
 입욕법!

"2탕 순례"
 로 온천 효과 배증!

"2탕 순례"란 서로 다른 수질을 조합해서 입욕함으로써 상승 효과를 기대하는 입욕 방법. 온천의 수질은 10종류가 있는데, 그 중 7가지의 수질이 존재하는 '벳푸이기 때문에' 이런 방식으로 즐길 수 있다. 피부 미용 효과를 기대한다면 묘반 온천의 '유황천'에서 모공의 노폐물을 제거한 후, '메타규산'을 많이 함유한 간나와 온천에서 충분히 보습할 것을 추천. 또, 온천 열로 데워진 모래에 파묻히는 '모래찜질'과 '석창포'라는 약초 위에 누워 증기를 쐬는 '한증탕'은 충분히 덤이 나서 독소 제거 효과가 뛰어나다!

촉촉하게 보습 /
호란 온천
 ♣벳푸시 간나와 159-2 ☎0977-66-0527

독소 제거
 효과



몸속까지 따끈따끈 /
벳푸 해변 모래사장
 ♣벳푸시 쇼닌가하마 ☎0977-66-5737

발한 작용으로 대사 증진 /
간나와 모래찜질
 ♣벳푸시 간나와카미 1쿠미 ☎0977-67-3880



다케타시 라무네 온천관 노천탕



라무네 온천관 외관

천천히
 스며드는
 탄산!

전국적으로도 드문 고농도 탄산천이 끓는다! /
나가유 온천

나가유 온천에서는 전국 약 3,100곳의 온천지 중 불과 0.6%밖에 존재하지 않는 것으로 알려진 '탄산천'이 솟아난다. 탄산가스가 녹아든 온천수는 기포가 천천히 피부에 달라붙는 것을 실감할 수 있으며, 혈행 촉진과 피부 미용 효과가 있다고 해서 여성들에게 인기.

라무네 온천관
 ♣다케타시 나오이리마치 나가유 7676-2 ☎0974-75-2620

마셔도 효과가 있다! /
음용천

온천 요양의 일종으로서 온천수를 마시는 '음용'. 음용천의 적응증은 수질에 따라 위장 기능계, 대사 기능계, 조절 기능계의 3가지로 대별된다. 오이타현에는 공공이 이용할 수 있는 음용으로 허가되어 있는 '음용천' 온천이 약 140개나 있다.
 ※참고 문헌: '온천 현 오이타의 음용천 30곳 조사서'(공익사단법인 오이타현약제사회 발행)



다케타시 나가유 온천 요양문화관 고킨쥬



유후시 쓰카하라 온천 가코노이즈미

유후인의 알려지지 않은 온천 /
쓰카하라 온천

가란다케 산 중턱에 위치한 쓰카하라 온천은 철이온 함유량이 일본 1위, 산성도와 알루미늄 이온 함유량은 2위로 전국적으로도 드물고 귀중한 수질로서 '일본 3대 약탕'이라고 할 정도의 온천. 근처에 있는 천연 지옥의 화구를 견학할 수도 있다.

쓰카하라 온천 가코노이즈미
 ♣유후시 유후인초 쓰카하라 1235 ☎0977-85-4101

효능도 운치도 가지가지! /
고코노에 '꿈'의 온천마을

온천수가 많이 용출되는 고코노에 지역에는 다양한 수질의 온천이 자리해 있어 고코노에 '꿈'의 온천마을로 알려져 있다. 그 중의 하나인 '스지유 온천 폭포수 대욕장'에는 약 3m 높이에서 온천수가 떨어지는 '일본 제일의 폭포탕'이 있고, 혈자리를 자극해서 어깨 결림 해소에 효과적!

스지유 온천 폭포수 대욕장
 ♣고코노에마치 유쓰보 스지유 ☎0973-73-5505(고코노에마치 관광협회)



고코노에마치 스지유 온천 폭포수 대욕장

그야말로 온천 천국!
개성파 온천



과연 오이타현. 다른
현에는 없는 개성이
반짝반짝 빛나는 온천이
있습니다.

자연의 운치가 만점!
료칸 후쿠모토야

명물 '가베유 천연 동굴온천'은 자연의 일반에서 솟아나던 온천수를 강과 분리해서
간을 막아 '욕조'로 만든 자연의 운치가 넘치는 노천탕. 옛날에 선녀가 살았다는
전설도 있다. 6월경에는 온천을 즐기면서 반딧불이가 날아다니는 모습을 볼 수 있어
환상적인 분위기를 느낄 수 있다.

고코노에마치 오야자 마치다 62-1 ☎0973-78-8754



온천수로 만들어낸 효소찜질/
온활 살롱 Kaju

100% 쌀겨를 사용하여 온천수로
만들어낸 효소찜질. 효소가 발효되는
자연열로 몸 구석구석까지 따뜻하게 해
준다. 쌀겨가 원료이므로 피부도
매끈매끈 반짝반짝!

벳푸시 가미하라초 8-18
☎0977-51-5886

문호도 찾던 황금빛 온천 /

우케노쿠치 온천 공동 욕장

문호 가와바타 야스나리도 찾았다고 하는
온천마을. 황금빛의 탁한 온천수는 주로
철분과 여러 종류의 금속으로 이루어진
탄산수소염천으로, 성분이 진해서 주위의
돌 색깔까지 변화시키고 있다.

고코노에마치 다노 우케노쿠치
☎0973-73-5505(고코노에마치 관광협회)



오르지 않으면 갈 수 없는/
훗케인 온천산장

구주 연산의 중턱, 해발 1,300m에 위치한
산장 형태의 온천료칸. 등산로 입구부터
걸어서 약 2시간 정도 올라가야 한다.
기본 좋은 피로를 느끼 후 즐기는 온천은
산을 오른 사람만의 특권!

다케타시 구주마치 아리우지 1778
☎090-4980-2810



하고 나면 상쾌! 차가운 온천/
간노지고쿠 료칸

14℃의 냉천을 즐길 수 있는 시설. 원수가 차가운 냉천은
7~9월의 여름철에만 입욕이 가능하고, 냉천이 딸린
온천은 연중 이용이 가능. 수영복을 착용하는 혼욕으로,
류머티스나 타박상에 효과가 있는 것으로 알려져 있다.

고코노에마치 다노 257 ☎0973-79-2124



사우나의 고장 분고오노/
야외 사우나 케함

온천 현 오이타인데도 '온천이 없는' 분고오노시에서는 대자연
활용한 야외 사우나를 즐길 수 있습니다. 맑은 시냇물이나 수중
석회동굴 등 분고오노시만의 개성 넘치는 곳에서 뜨거운 몸을
식힐 수 있다! 자세한 사항은 홈페이지를 참조!

☎0974-22-1001(분고오노시 상공관광과)

[번외편]

벳푸 지옥 순례

벳푸의 간나와·가메가와 지구에는 원천의 연기와
뜨거운 물이 지상으로 험차게 분출하는 7개의 지옥
(바다 지옥, 스님머리 지옥, 가마솥 지옥, 악어
지옥, 하얀 연못 지옥, 피의 연못 지옥, 회오리
지옥)이 자리해 있고, 특히 색채와 형태가
멋지다는 평가를 받은 '바다 지옥', '피의 연못
지옥', '하얀 연못 지옥', '회오리 지옥'은 국가
명승으로 지정되어 있다. 이들 7개 지옥을 돌아볼
때는 편리한 정기 관광버스(사전 예약제)를 추천.

벳푸시 간나와 559-1
☎0977-66-1577(벳푸 지옥조합)



바다 지옥



피의 연못 지옥



하얀 연못 지옥



회오리 지옥



먹어 보면 실감! 온천 효과 **지옥 찜**

에도 시대의 문헌에도 기록되어 있고, 옛날부터
간나와에서 애용되고 있는 전통적인 조리 방법. 식재료를
바구니에 담아 증기가 분출하는 '지옥 찜술'이라고 하는
술 안에 넣고 충분히 찜으로써 식재료 본래의 감칠맛과
달콤한 맛을 이끌어내고 여분의 기름기를 제거하는 등,
건강에 좋은 조리 방법으로서 주목받고 있다.



오이타 분고규

붉은 살에 적당히 지방이 섞여 있어 살살 녹는 듯한 맛이 일본 최고 수준인 흑모 와규. 오이타의 풍요로운 자연 환경 속에서 가장 오랫동안 비육된 소만이 '오이타 분고규'로 인정됩니다. 일본 와규능력공진회에서 내각총리대신 상을 수상하는 등, 육우의 최고 걸작이라는 평가를 받고 있습니다. 최근에는 오이타현 와규 역사 100주년을 맞이하여 탄생한 새로운 브랜드 '오이타 와규'도 전개하고 있습니다.

오이타현 내 각지



음식 매력도 가득!

음식의 보고 오이타현!!

풍요로운 자연의 혜택을 누려 온 오이타현에는 해산물과 산채가 아주 풍부합니다. 온천 현이 자랑하는 최고의 요리를 만끽해보십시오.



세키 전갱이/세키 고등어

세토 내해와 태평양이 만나는 분고 수도에서 오이타현 어업협동조합 사가노세키 지점의 어부들이 외줄 낚시로 잡은 참전갱이와 참고등어. 양륙하거나 출하할 때도 철저한 품질 관리가 이루어지고 있다. 오이타시



시로시타 가자미

히지마치의 벳푸만 시로시타 해안에서 잡히는 문치가자미. 에도시대에는 소군에게 바치는 헌상품으로서 귀하게 취급되었다. 히지마치



우스키 복어

신선해서 얇게 썰기가 어려운 우스키 복어는 두툼하게 자르는 것이 특징. 겨울에는 물론 여름에도 맛있게 즐길 수 있다. 우스키시



분고 참치 요코즈나

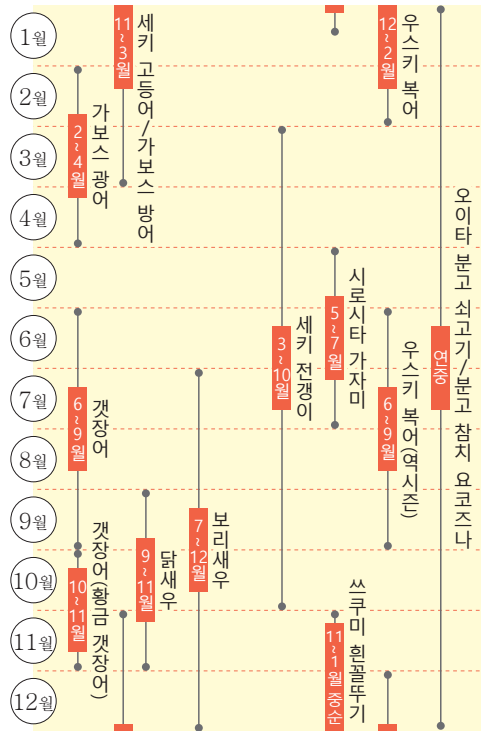
청정한 분고 수도의 환경과 전용 먹이를 사용하여 다른 산지의 참치보다 1년 이상 오래 양식된 참다랑어. 쓰쿠미시



닭새우

닭새우 잡이가 해금되는 9월부터 11월 말까지 오이타현 사이키시부터 미야자키현 노베오카시에 이르는 해안 점포에서 신선한 닭새우 요리를 즐길 수 있는 히가시큐슈 닭새우 해변도로가 개최된다. 사이키시

【계절 식재료 캘린더】



가보스 방어/가보스 광어

오이타현이 생산량 일본 제일을 자랑하는 '가보스'를 먹이에 넣어 키운 브랜드 생선. 비린내가 나지 않는 상큼한 맛이 특징. 현 남부 지역



히메시마 보리새우

철저한 생육 환경 속에서 엄선한 먹이를 먹고 자란 히메시마 보리새우는 품질과 맛이 뛰어나며, 일본에서는 최고의 규모와 생산량을 자랑한다. 히메시마무라



갯장어

고급 생선으로 알려진 갯장어. 나카쓰시부터 사이키시에 이르기까지 거의 오이타현 전역에서 소형 발동기선 저인망 어업이나 주낙 어업 등으로 잡고 있다. 오이타현 내 각지



쓰쿠미 흰꿀뚜기

많은 오징어 중에서도 독특한 단맛 나고 식감이 좋아 '오징어의 왕'으로 불리며 고급 식재료로서 취급되고 있다. 쓰쿠미시



돌다리 아이바시·도도로바시

오쿠다케가와 강에 놓여 있는 2개의 돌다리로, 아치식 돌다리로서 일본 제일의 경관을 자랑하는 '도도로바시'와 그 바로 아래쪽에 2번째로 긴 경관을 자랑하는 '데아이바시'가 있다. 벽을 덮은 수목과 가을의 화려한 단풍 등 계절마다 아름다운 모습을 보여준다.

◆분고오노시 기요카와마치 도도로·히라이시



돌다리군·돌부처군

오이타현에서는 '돌의 역사유산'이 많이 탄생하고 있습니다. 이것은 구니사키 반도를 비롯한 오이타현 각지에서 불교 문화가 번창하고 화산 분화가 많았던 관계로 '돌'이라는 소재가 풍부했던 것이 영향을 미치고 있는 것으로 알려져 있습니다.

장인이 남긴 돌다리의 대표작 / 도리이바시

장인 마쓰다 신노스케에 의해 1916년에 만들어진 5연속 아치 돌다리. '돌다리의 귀부인'이라는 애칭을 가지고 있다.

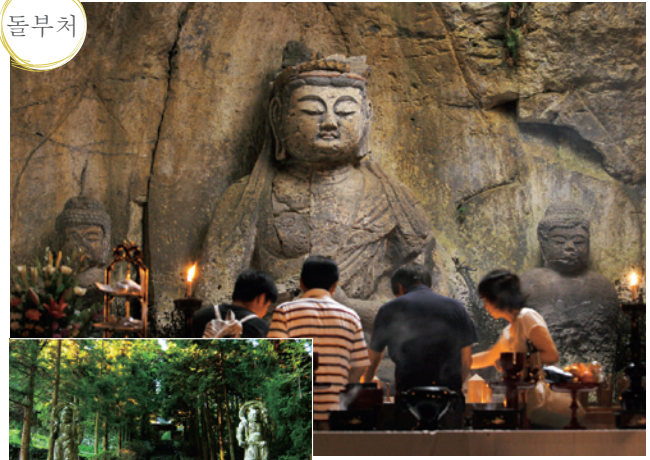
◆우사시 인나이마치 고시타

길이와 아치 수가 일본 제일! / 야바케이바시

길이 116m, 아치 수가 8연속으로 2가지 모두 일본 제일의 기록을 가지고 있는 다리, 2022년 국가 중요 문화재로 지정되었다.

◆나카쓰시 혼야케이마치 소기

돌부처



거대한 부동명왕과 두 동자의 석불이 자리해 있는 / 후코지 마에불

아소의 대규모 화쇄류로 형성된 절벽에 조각된 거대한 부동명왕은 길이가 11.3m로 일본 최대 규모의 마에불.

◆분고오노시 아사지마치 가미오쓰카 1225



장엄한 분위기가 감도는 구니사키를 대표하는 인왕상 / 후타고지 인왕상

육향만산의 총본산 '후타고지' 절에 육향만산의 총본산 '후타고지' 절에 있는 구니사키 반도 최대 규모의 인왕상. 단풍 명소로도 유명.

◆구니사키시 야키마치 후타고 1548

일본을 대표하는 돌부처군 / 국보 우스키 돌부처

헤이안 시대부터 가마쿠라 시대에 걸쳐 조각된 것으로 알려진 일본을 대표하는 돌부처군. 그 규모와 수와 질 면에서 높은 평가를 받고 있으며, 마에불 중에서는 일본 최초로, 조각으로서도 규슈 최초의 국보로 지정되었다.

◆우스키시 후타다 804-1

지오파크



히메시마우라



분고오노시 하라지리 폭포

오이타 히메시마 지오파크

히메시마는 약 30만 년 전부터 시작된 화산 활동에 의해 생긴 4개의 작은 섬이 모래톱으로 연결되어 하나가 된 섬으로, 국가 지정 천연기념물 '히메시마 흑요석 산지'를 비롯하여 7개의 화산과 지층의 변형 구조가 있으며, 코끼리 화석 등도 발견되었다. 자연, 전통, 역사, 문화 등의 지역 자원을 활용하여 지역 진흥과 교육에 앞장서고 있다.

오이타 분고오노 지오파크

다채로운 지형과 지질을 찾아볼 수 있는 분고오노시. 지금으로부터 9만 년 전 아소 화산의 대분화로 분출된 화쇄류가 식어 굳은 용결응회암에 의해 많은 웅대한 대지와 폭포, 계곡 등 특징적인 지형이 만들어졌다. 또, 풍부한 용결응회암을 솜씨 좋게 이용한 마에불과 돌다리 등의 석조 문화재도 다수 존재하고 있다.

국립공원

아소쿠주 국립공원

~초원의 향기, 화산의 호흡. 바람이 노니는 감동의 대지~

세계에서 손꼽히는 아소 칼데라와 구주 연산, 유후·쓰루미다케의 화산군, 그리고 그 주위에는 방목과 들불놀이 등에 의해 유지되어 오고 있는 웅대하고 완만한 초원이 펼쳐진다. 구주의 산지에서는 초여름의 산진달래, 가을의 단풍, 겨울의 무빙 등 계절마다 자연의 모습을 즐길 수 있으며, 트레킹 코스와 용수지, 온천도 많아 자연의 혜택을 온몸으로 느낄 수 있다.



아소쿠주 국립공원

육향만산 문화

신을 부처님으로 삼고, 부처님을 신으로 삼는다... 우사 신궁에서 탄생한 하치만 신앙이 마침내 고대 불교와 융합하여 '신불습합'이라는 보기 드문 문화가 탄생하였다. 그리고 구니사키 반도에서는 718년에 우사 하치만 신의 화신으로 불리던 진본 보살에 의해 산악불교인 '육향만산 문화'가 꽃피운 것으로 알려지고 있다. 신과 부처님과 도깨비의 고장인 우사·구니사키 반도 일대는 수많은 신사 불각과 독특한 석조물 등을 곳곳에서 찾아볼 수 있는 문화재의 보고로도 유명하다.



국보키지 대불당

대불당은 일본 3대 아마타 불당의 하나로 꼽히며, 규슈에서 가장 오래된 현존 목조 건축물은 국보로 지정되어 있다. 엄숙한 대불당과 함께 봄에는 매화, 여름에는 신록, 가을에는 단풍, 겨울에는 설경 등 일본의 사계절을 즐길 수 있다.

◆분고타카다시 다시부 후키 2395



가비산 문수선사

수령 1,100년이 넘는 느티나무 거목이 자리한 고찰. '세 사람이 모이면 문수보살의 지혜가 나온다'라는 속담의 발상지로도 유명하다. 마귀를 물리치고 액을 막아주는 것으로 알려진 도깨비 대사 좌상 등 귀중한 불상도 소장하고 있다.

◆구니사키시 구니사키마치 다이온지 2432



마키 대불당(덴조지)

육향만산의 본산 본사 중 하나인 마키산 덴조지의 절터. 후지와라 시대의 중요한 보물들이 있고, 수장고에는 아마타여래 좌상을 비롯하여 국가 중요 문화재로 지정된 9좌의 불상을 수장하고 있다.

◆분고타카다시 다시부 마키 1796

베피만 지역

오이타시

베피시

히지마치

베피 8탕

베피시에는 베피, 묘반, 간나와, 하마와키, 가메가와, 간카이치, 호리타, 시바세키 등 개성 넘치는 8개의 온천 마을이 있고, 이를 총칭해서 '베피 8탕'이라고 부릅니다.



베피시 다케가와라 온천



야마나미 지역

유후시

고코노에마치

유후인 온천

유후다케 산기슭에 자리한 온천지 유후인. 아담하고 풍요로운 자연과 조화를 이룬 거리가 특징이며, 음식과 쇼핑도 즐길 수 있다.



유후시 사기리다이에서 바라본 유후인



오이타시

국립공원 다카사키야마 자연 동물원

야생의 일본원숭이가 서식하는 다카사키야마 산. 울타리가 없고 자연 상태에서 야생 원숭이를 관찰할 수 있다. 서로 고구마를 빼앗아 먹으려는 모습이 웃음을 자아내는 먹이주기 시간은 필수 코스!

○오이타시 간자키 3098-1 ☎097-532-5010



오이타시

오이타 마린 팹리스 수족관 '우미타마고'

동물과 친해지자'가 테마인 수족관. 어류뿐만 아니라 돌고래와 바다코끼리, 바다표범과 같은 바다짐승류도 구경할 수 있다.

○오이타시 다카사키야마 아래 해안 ☎097-534-1010



오이타시

오이타 현립 미술관(OPAM)

만남과 오감의 박물관. 실제로 만져볼 수 있는 예술 작품도 있고, 부담 없이 들을 수 있는 헌편, 매력 넘치는 기획전도 실시.

○오이타시 고토부키마치 2-1 ☎097-533-4500



베피시

기지마 고원 파크

대자연에 둘러싸인 고원 지대에 위치한 유원지. 스릴 넘치는 놀이기구와 여유롭게 즐길 수 있는 기구 등 30종류 이상의 놀이기구가 갖추어져 있다.

○베피시 기지마 고원 123 ☎0977-22-1165



베피시

베피 라쿠렌치

케이블 카를 타고 올라가는 오래된 유원지. 옛날식 놀이기구와 소동물과의 만남, 명물 '집오리 경주' 등 재미가 가득.

○베피시 나가레카와도리 18초메 ☎0977-85-8888



베피시

베피 로프웨이

해발 1,375m의 쓰루미다케 산상까지 10분 만에 연결하는 규슈 최대 규모의 101인승 로프웨이. 산상에 도착하면 베피 거리와 베피만, 구주 연산과 시코쿠 지방이 바라보이는 절경이 펼쳐져서 계절마다 자연미를 즐길 수 있다.

○베피시 오야지 미니마테이시 아자 간바라 10-7 ☎0977-22-2278



히지마치

히지성터

베피만이 바라보이는 성터. 1602년에 도요토미 히데야시의 부인 네네의 조카이자 초대 번주 기노시타 노부토시가 축성하였다. 다카렌타로의 동상과 복원된 귀문 성루 등이 있다.

○히지마치 2610-1 ☎0977-72-4255(히지마치 관광협회)



히지마치

후카에의 아침시장

오가 여행에서 일요일, 공휴일, 부정기 수요일을 제외한 매일 아침에 열리는 아침시장에서는 신선한 어패류를 저렴한 가격으로 구입할 수 있다. 토요일에는 노점도 등장.

○히지마치 오가 5418 ☎0977-72-2051(오이타현 어업협동조합 히지 지점)



히지마치

하모니 랜드

일본에 2곳밖에 없는 산리오의 테마파크로, 육의형은 이곳뿐. 다양한 종류의 놀이기구와 인기 캐릭터를 만날 수 있다.

○히지마치 후지오라 5933 ☎0977-73-1111



유후시

유후가와 협곡

높이 15m~60m나 되는 V자형 협곡이 약 12km에 걸쳐 이어지고, 40여 개의 폭포가 실처럼 떨어지는 바위면은 '동양의 티롤'이라고도 불릴 정도로 아름답다.

☎0977-84-2446 (유후시 투어리스트 인포메이션 센터)



유후시

오이케 응수굴

구주 산계의 하나인 구로타케 산기슭에 독특한 청색의 물이 고여 있는 오이케 연못. 주위의 원생림에는 산책로도 정비되어 있다.

○유후시 쇼나이초 아소노 ☎097-582-1113(유후시 쇼나이지역진흥과)



유후시

유노히라 온천의 돌포장 길

800년의 역사를 간직한 유노히라 온천. 향수를 자아내는 등롱불이 비춰진 돌포장 언덕길은 온천을 마친 후 여유롭게 걸어 보고 싶어진다.

○유후시 유후인초 유노히라 ☎0977-86-2367(유노히라 온천 관광 안내소)



유후시

쓰카하라 고원

해발 600m의 유후다케 산 북쪽에 위치한 쓰카하라 고원. 대자연에 둘러싸인 이 지역에는 레스토랑과 카페, 상점, 온천, 글램핑 시설 등이 자리해 있어 우아한 바캉스 기분을 만끽할 수 있다.

○유후시 유후인초 쓰카하라 고원 ☎0977-85-2254(유후인 쓰카하라고원관광협회)



고코노에마치

다데와라 습원

일본 최대 규모의 습원으로, 람사르 협약에 등록되었다. 다데와라 습원과 주변의 삼림에는 자연 연구소가 설치되어 있다.

○고코노에마치 조자baru ☎0973-79-2154(조자baru 방문객 센터)



고코노에마치

규스이 계곡

단애 절벽이 2km 정도 이어지는 규스이 계곡은 단풍나무 등의 계곡림이 우거져 있어 곳곳에 자라난 폭포나 깊은 연못과 함께 절경을 만들어내고 있다.

○고코노에마치 오야자 다노 ☎0973-76-3150(고코노에마치 상공관광자연환경과)



고코노에마치

구주 연산의 산진달래

5월 하순부터 6월 중순 무렵까지 구주 연산은 온통 산진달래의 분홍색으로 물든다. 산진달래는 다케타, 베피, 히지, 구세에서도 볼 수 있다.

○고코노에마치-다케타시 구주마치 ☎0973-76-3150(고코노에마치 상공관광자연환경과)



고코노에마치

야마나미 하이웨이

웅대한 자연에 파묻힌 드라이브 코스. 레저 명소와 온천, 고원 음식을 맛볼 수 있는 음식점들이 자리해 있어 드라이브에 안성맞춤.

○베피시-아소시 ☎0973-73-5505(고코노에마치 관광협회)



고코노에마치

고코노에 '꿈'의 대원수교

규스이 계곡의 해발 777m 지점에 가설된 길이 390m, 높이 173m의 보도 전용으로서 '일본 제일의 높이'를 자랑하는 현수교. 계절마다 절경을 즐길 수 있다.

○고코노에마치 오야자 다노 1208 ☎0973-73-3800

오쿠분고 지역

다케타시 분고오노시

종류가 다양한 오쿠분고 온천마을

조카마치에 자리한 온천과 강가의 역사 깊은 노천탕, 웅대한 고돌이 바라보이는 온천 등, 오쿠분고의 온천은 그 종류가 다양. 요사노 옛칸과 다네다 산토카와 같은 문인 목객에게도 사랑받은 온천마을입니다.



다케타시 루어 파크 나카유



히타·야바 지역

히타시 나카쓰시 구스마치

물 소리를 즐길 수 있는 강가의 온천

'물이 빛나는 고장' 히타. 옛날부터 수향으로 불렸으며, 미쿠마가와 강가에 온천료칸들이 늘어서 있고, 여름에는 놀이배(야카타부네)와 우카이(가마우지)를 이용한 언어잡이를 즐길 수 있습니다. 천 3백 년이 넘는 역사를 자랑하는 아мага세 온천은 수량이 풍부하고 수질도 다채로운 유서 깊은 온천입니다.



히타시 미쿠마가와와 놀이배



다케타시

구주 꽃공원

구주 연산을 배경으로 튤립과 라벤다, 코스모스 등 계절마다 약 500종류 500만 그루의 꽃들이 아름답게 핀다.

☞ 다케타시 구주마치 구주 4050
☎ 0974-76-1422



다케타시

구카지정 사적 오카성터

난공불락의 성으로 혼마루, 니노마루, 산노마루, 니시노마루 등 주요 성곽을 구경할 수 있다. 벚꽃, 신록, 단풍 등 사계절의 경치는 감동 그 자체.

☞ 다케타시 다케타 2761
☎ 0974-63-1541(오카성 터 요금소)



다케타시

건지 목장

소동물과 어울러 놀거나 방금 만든 유제품을 구입할 수 있는 체험 목장. 건지 젖소에서 짜낸 '골든 밀크'를 사용한 소프트 아이스크림이 인기.

☞ 다케타시 구주마치 구주 4004-56
☎ 0974-76-0760



히타시

마메다마치 산책

에도 시대의 정취가 남아 있는 마메다마치에는 옛날 상점과 선물가게들이 늘어서 있다. 기모노 대여점과 인력거(예약 필요) 등도 있어 화사한 기분을 즐길 수 있다.

☞ 히타시 마메다마치 ☎ 0973-22-2036(히타시 관광협회)



히타시

온타야키 도자기 마을

에도 시대 중기에 가마가 개설된 온타야키 도자기는 한 자녀에게만 기술을 전수하는 일차상천으로 약 300년에 걸쳐 계승되고 있는데, '온타야키 도예관'에서는 그 역사를 확인할 수 있다.

☞ 히타시 모토야마치 사리야마 ☎ 0973-29-2020(온타야키 도예관)



히타시/구스마치

지은 폭포

아мага세마치와 구스마치의 경계에 위치한, 상단 20m, 하단 10m, 총 약 30m의 낙차가 있는 2단 폭포.

☞ 히타시 아мага세마치 스기카와치 1546-2/구스마치 야마우라 618
☎ 0973-57-2166(히타시 관광협회 아мага세 지부) 0973-72-1313(구스마치 관광협회)



다케타시

구주 고원

규슈의 지붕'으로 알려진 구주 연산의 기슭에 펼쳐지는 장대한 대초원. 캠핑과 하이킹을 즐기는 사람들로 붐빈다.

☞ 다케타시 구주마치 구주
☎ 0974-76-1610(구주 고원 관광 안내소)



다케타시

다케타의 조카마치

조카마치로서 변장한 역사의 길에는 '다케타 렌타로 기념관'과 통과하면 명곡이 흘러나오는 '렌타로 터널'을 비롯하여, '크리스천 동굴 예배당' 등 옛 시대를 되돌아보는 볼거리가 가득.

☞ 다케타시 다케타 ☎ 0974-63-2638(다케타 관광 안내소)



분고오노시

유자쿠 공원

오카번 중심의 별장지로, 원내에는 단풍나무 등의 나무들이 500그루 넘게 심어져 있고, 중심의 심(心)자 옆쪽에 비치는 단풍은 낮을 잃을 정도로 아름답다.

☞ 분고오노시 아사지마치 가미오쓰카
☎ 0974-72-1111(분고오노시 아사지 지소)

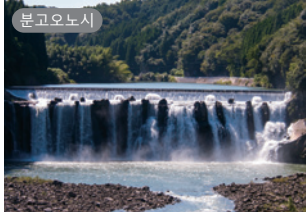


분고오노시

하라지리 폭포 주변

'하라지리 폭포'(P11) 주변에서는 봄이 되면 100종류 30만 그루에 이르는 가지각색의 튤립이 주변 가득 아름답게 꽃을 피운다.

☞ 분고오노시 오가타마치 하라지리
☎ 0974-42-2111(분고오노시 오가타 지소)



분고오노시

진다 폭포

수폭포는 높이 20m에 폭 100m, 암폭포는 높이 18m에 폭 10m로, 옛날에 샤프는 그 웅대함을 그림으로 그리기도 했다. 폭포의 낙차를 이용한 석조 발전소 터는 근대의 유산이다.

☞ 분고오노시 오노마치 야다
☎ 0974-22-1001(분고오노시 상공관광과)



분고오노시

이나즈미 수중 석회동굴

걸어서 탐색할 수 있는 일본 최대 규모의 수중 석회동굴. 무수한鍾유석과 수심 40m가 넘는 깊은 연못, 미지의 동굴 안에서 솟아나는 맑은 물 등 신비로운 세계가 펼쳐진다.

☞ 분고오노시 미에마치 나카쓰루 300
☎ 0974-26-2468



히타시

히타 은어 야바바 찻집

미쿠마가와 강을 바라보면서 수향 히타에서 자랑 맛있는 은어를 즐길 수 있다. 영업은 7~11월 초순경(예정). 계절 한정 요리를 맛보자.

☞ 히타시 와카미야마치 1233-22
☎ 0973-24-0420



나카쓰시

나카쓰성(오쿠다이라가 역사 자료관)

전국 시대의 무장 구로다 간베에가 축성한 일본 3대 해성 중 하나. 실제로 사용된 무기와 갑옷 투구, 도쿠가와와 이에야스의 친필 서적 등이 공개되고 있다.

☞ 나카쓰시 니노초 혼마루 ☎ 0979-22-3651



나카쓰시

교슈봉·아오노 터널

야바 계곡의 대표적인 경승지. 승려 젠카이가 30년에 걸쳐 끌고 망치로만 파 들어간 아오노 터널은 기쿠치 간의 소설 <원한을 넘어서>의 모티브가 되었다.

☞ 나카쓰시 혼야베케이마치 소기
☎ 0979-52-2211(나카쓰시 혼야베케이 지소)



나카쓰시

메이플 야바 자전거 도로

길이 약 36km, 일본유산 야바 계곡 유람의 경관을 즐길 수 있는 시미클링 코스. 철도 부지를 이용하고 있으므로 절교 등을 건널 수 있는 것도 재미 중 하나. 대여 자전거는 지정 장소에서 사전 예약 및 반납도 가능.

☞ JR 나카쓰역~구 모리자네온천역
☎ 0979-54-2700(야바 계곡 사이클링 터미널)



구스마치

기리카부산

별다른 도구(기리카부)와 같은 모습을 하고 있고, 거목의 전설이 남아 있는 구스마치의 상징. 정상까지 차량으로 갈 수 있고, 하이다 기분을 맛볼 수 있는 그늘이 있다.

☞ 구스마치 이와우로 36-15
☎ 0973-72-7153(구스마치 상공관광정책과)



구스마치

분고모리 기관고 공원

규슈에서 유일하게 현존하는 부채형 기관고가 남아 있는 철도공원. 기관고와 전차대는 근대화 산업유산으로 인정되어 있다.

☞ 구스마치 이와우로 36-15
☎ 0973-72-7153(구스마치 상공관광정책과)

우사·구니사키 반도 지역

분고타카다시

기쓰키시

우사시

구니사키시

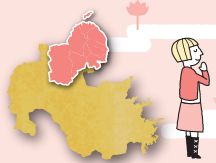
히메시마무라



우사시 우사 신궁

시공을 넘나드는 도요노쿠니 천년 로망

천년이 넘는 역사가 아로새겨진 우사·구니사키 반도 지역. 아득한 세월을 뛰어넘어 이어져 내려온 문화와 풍경이 지금도 이 땅에 살아 숨쉬고 있습니다. 눈으로 보고 직접 만져 보며 천년 역사의 파위를 느껴 보지 않으시겠습니까?



닛포 해안 지역

사이키시

우스키시

쓰쿠미시



사이키시 사이키 초밥

해산물 요리를 마음껏 즐기자

리아스식 해안이 특징인 분고 수도는 일본에서 손꼽히는 어장. 물 좋은 해산물을 맛보고 싶다면 고집스러운 장인 기술이 빛나는 사이키 초밥! 그 밖에 쓰쿠미에서는 참치 요리, 우스키에서는 복어 요리 등 지역마다 다채로운 해산물을 맛볼 수 있습니다.



분고타카다시

마타마 해안

수면에 비치는 석양과 간석지에 나타나는 줄무늬의 대비가 숨이 멎을 듯 아름답다. '일본의 석양 백산'으로도 선정되어 있다.

●분고타카다시 우스노
☎0978-25-6219(분고타카다시 관광협회)



분고타카다시

쇼와 마을

거리 곳곳에 레트로하고 귀여운 건물과 간판들이 늘어서 있다. 영화 촬영 장소로서도 많이 이용되고 있다.

●분고타카다시 신마치 989-1
☎0978-25-6219(분고타카다시 관광협회)



기쓰키시

기쓰키성

1394년에 축성. 현재의 천수각은 1970년에 건축되었고, 안에는 번주의 갑옷 투구 등이 전시되고 있으며, 3층에서는 아름다운 경치를 조망할 수 있다.

●기쓰키시 기쓰키16-1 ☎0978-62-4532



사이키시

후지와와치 계곡

간는 폭포를 시점으로 통바위 구혈군이 자리해 있고, 그 우곡미는 숨이 멎을 정도. '캐너빙' 등의 액티비티도 체험할 수 있다.

●사이키시 우메 기우라우치
☎0972-52-1111(사이키시 우메진흥회)



사이키시

시오유

해안에 위치한 시설로, 바닷물을 끓인 해수탕을 즐길 수 있다. 미네랄을 많이 함유한 시오유는 피부가 매끈매끈! 장을 통해서는 바다를 바라볼 수 있어 해방감 발군!

●사이키시 가미우라 아자무이우라 2920-3
☎0972-27-8309



사이키시

역사와 문학의 길

시로야마 산기슭을 따라 이어지는 길은 '일본의 길 백산'으로도 선정될 정도로 운치가 넘치는 지역. 찻집 '규신테이'와 시로야마 산 앞에 목격하게 자리한 '누문', 메이지 시대의 문호 구니키다 토토가 허숙한 집 등을 견학할 수 있다.

●사이키시 오메치 1초메 ☎0972-23-3400(사이키시 관광협회)



기쓰키시

조카마치 기쓰키

기타다이와 미나미다이의 무가주택들이 상인 마을을 사이에 두고 위치한 일본 유일의 '샌드위치형 조카마치'. 에도 시대의 운치가 남아 있는 거리를 산책해 보자.

●기쓰키시 오야자 기쓰키
☎0978-63-0100(기쓰키시 관광협회)



우사시

유슈 자연 동물공원 아프리카 사파리

약 70종 1,400마리의 야생 동물들이 자연 속에서 생활하는 일본 최대 규모의 사파리 파크. 정글 버스에서 직접 먹이를 주기도 하고 소동물과도 어울릴 수도 있다.

●우사시 아지마치 미나미하타 2-1755-1 ☎0978-48-2331



우사시

닷키리 계곡

통으로 된 암반 위를 흐르는 맑은 시냇물이 약 2km 이어져 있어 맨발로 물속 걷기를 즐길 수 있다. 캠핑장도 있어서 여름의 별천지로서 인기.

●우사시 인나이마치 조벳토
☎0978-42-5111(인나이 지소 산업건설과 산업진흥과)



구니사키시

이쓰쓰지 부동명왕

옛날 산악 수행자의 열지사 수행의 장이었던 암굴. 멀리서 보면 암굴 전체가 요새처럼 보이고, 양 옆은 거의 절벽. 맑은 날에는 히메시마까지 보인다.

●구니사키시 구니마치 센도
☎0978-72-5168(구니사키시 관광과)



구니사키시

개운 로드 도미쿠지

'부기 찾아온다'는 의미의 지명을 가진 도미쿠항에서 문주센지 절까지 이어지는 약 10km의 길을 개운 로드 도미쿠지라고 불리며, 개운에 연관된 볼거리들이 많이 있다.

●구니사키시 구니사키마치 도미쿠
☎0978-72-5168(구니사키시 관광과)



히메시마무라

히메시마무라

역사적으로 유서 깊은 섬으로, 고사기나 일본서기에도 기록이 남아 있다. 섬에 전해지는 '히메시마 7대 불가사의' 유람 등 다양한 체험을 할 수 있다.

●히가시쿠니사키군 히메시마무라
☎0978-87-2279(히메시마무라 수산·관광상공과)



우스키시

우스키성터

전국 시대 무장 오토모 소린이 쌓은 성. 두 개의 성루와 정원의 일부, 돌담, 포루투갈제 대포 '구니쿠스시'의 복제품을 볼 수 있다.

●우스키시 오야자 우스키 91
☎0972-64-7130(우스키시 관광협회)



우스키시

니오자 역사의 길

좁은 골목 곳곳에 중량감 넘치는 대문을 가진 옛 무가주택과 흰 벽의 출창고, 역사 깊은 사원들이 줄지어 있다. 무료 휴게소로 이용되고 있는 구 신코지 절 2층에서 바라보는 경치도 운치가 있어 추천.

●우스키시 니오자 ☎0972-64-7130(우스키시 관광협회)



쓰쿠미시

돈나몬다이 우미에르 쓰쿠민치

쓰쿠미의 특산물과 신선한 어패류, 참치 가공품 등을 두루 갖추고 있는 물산관. 2층의 음식점에서는 해산물을 사용한 요리를 맛볼 수 있다.

●쓰쿠미시 다카스마치 3824-69
☎0972-85-0001



쓰쿠미시

호토지마

분고 수도에 떠 있는 참치 어업으로 번창한 섬. '미래에 남기고 싶은 어업 어촌의 역사문화재 산 백산'으로 선정된 경관은 지중해를 연상시키는 분위기.

●쓰쿠미시 오야자 호토지마
☎0972-82-9521(쓰쿠미시 관광협회)



우스키시

노가미 야에코 문학기념관

1971년에 문화 훈장을 받은 오미타를 대표하는 여류 작가 노가미 야에코의 발자취를 더듬어 볼 수 있는 문학 기념관. 소녀 시절의 공부방과 친필 원고 외에, 그녀가 사사한 나쓰메 소세키에 관한 자료 등이 전시되어 있다.

●우스키시 하마마치 538 ☎0972-63-4803

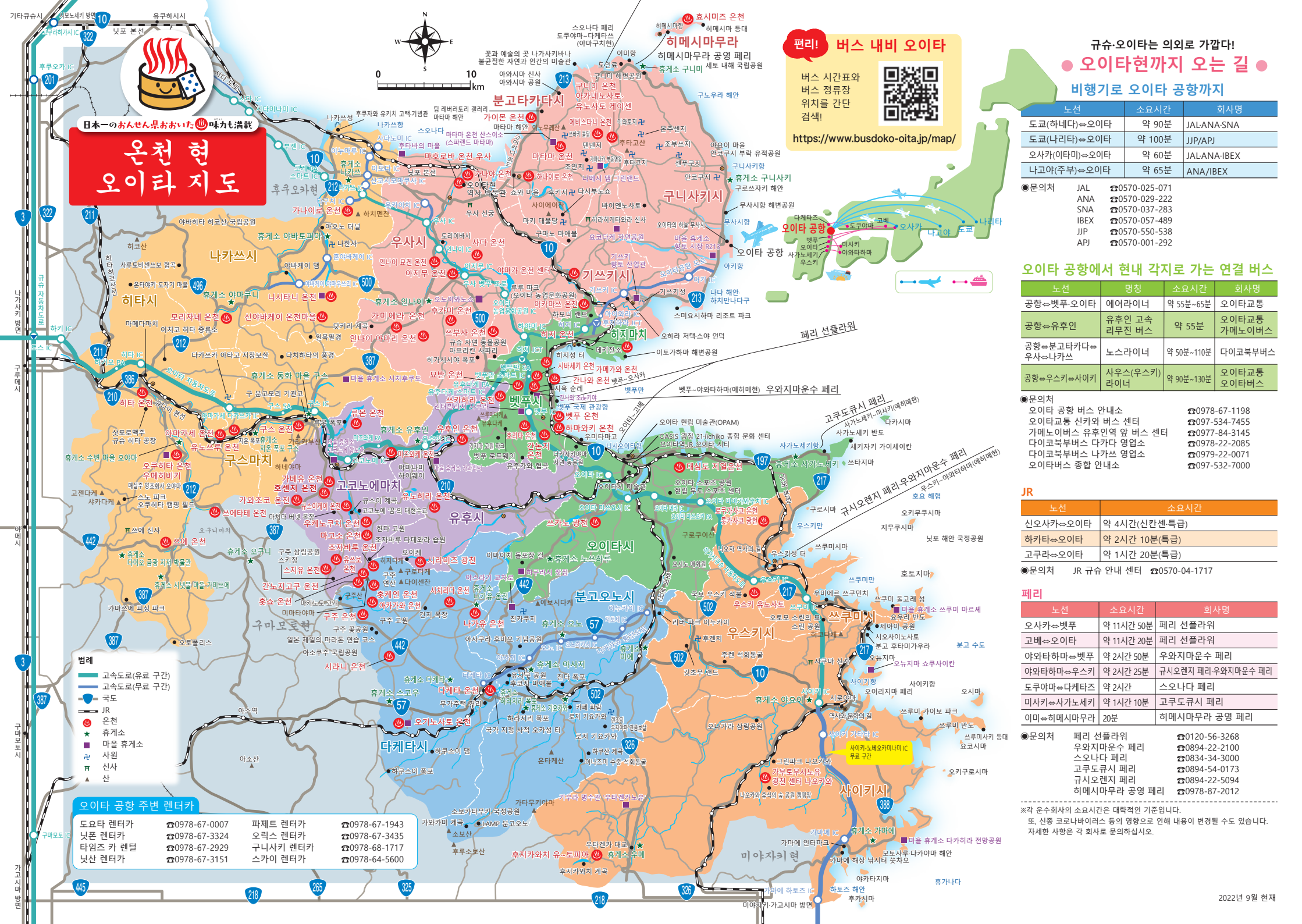


쓰쿠미시

우리라미 체험파크 '쓰쿠미 돌고래섬'

돌고래와 펭귄 등 바다 생물과 어울릴 수 있는 시설. 돌고래 공연과 먹이 주기 체험도 인기. 일본에서 유일하게 돌고래가 밀어주는 '푸실'을 체험할 수 있다.

●쓰쿠미시 요우라 2218-10 ☎0972-85-3020



온천 현 오이타 지도

日本一のおんせん県おい타 味力も満載

편리! 버스 내비 오이타

버스 시간표와 버스 정류장 위치를 간단 검색!

<https://www.busdoko-oita.jp/map/>

규슈-오이타는 의외로 가깝다!

● 오이타현까지 오는 길 ●

비행기로 오이타 공항까지

노선	소요시간	회사명
도쿄(하네다)⇌오이타	약 90분	JAL/ANA/SNA
도쿄(나리타)⇌오이타	약 100분	JJP/APJ
오사카(이타미)⇌오이타	약 60분	JAL/ANA/IBEX
나고야(주부)⇌오이타	약 65분	ANA/IBEX

●문의처

JAL	☎0570-025-071
ANA	☎0570-029-222
SNA	☎0570-037-283
IBEX	☎0570-057-489
JJP	☎0570-550-538
APJ	☎0570-001-292

오이타 공항에서 현내 각지로 가는 연결 버스

노선	명칭	소요시간	회사명
공항⇌벤투오이타	에어라이너	약 55분~65분	오이타교통
공항⇌유후인	유후인 고속 리무진 버스	약 55분	오이타교통 가메노이버스
공항⇌분고타카다⇌우사⇌나카쓰	노스라이너	약 50분~110분	다이코북부버스
공항⇌우스키⇌사이키	사우스(우스키)라이너	약 90분~130분	오이타교통 오이타버스

●문의처

오이타 공항 버스 안내소	☎0978-67-1198
오이타교통 신카와 버스 센터	☎097-534-7455
가메노이버스 유후인역 앞 버스 센터	☎0977-84-3145
다이코북부버스 다카다 영업소	☎0978-22-2085
다이코북부버스 나카쓰 영업소	☎0979-22-0071
오이타버스 종합 안내소	☎097-532-7000

JR

노선	소요시간
신오사카⇌오이타	약 4시간(신칸센·특급)
하카타⇌오이타	약 2시간 10분(특급)
고쿠라⇌오이타	약 1시간 20분(특급)

●문의처 JR 규슈 안내 센터 ☎0570-04-1717

페리

노선	소요시간	회사명
오사카⇌벤투	약 11시간 50분	페리 선플라워
고베⇌오이타	약 11시간 20분	페리 선플라워
야와타하마⇌벤투	약 2시간 50분	우와지마운수 페리
야와타하마⇌우스키	약 2시간 25분	규시옌지 페리 우와지마운수 페리
도쿠야마⇌다케타츠	약 2시간	스오나다 페리
미사키⇌사가노세키	약 1시간 10분	고쿠다유시 페리
이미⇌히메시마무라	20분	히메시마무라 공영 페리

●문의처

페리 선플라워	☎0120-56-3268
우와지마운수 페리	☎0894-22-2100
스오나다 페리	☎0834-34-3000
고쿠다유시 페리	☎0894-54-0173
규시옌지 페리	☎0894-22-5094
히메시마무라 공영 페리	☎0978-87-2012

※각 운수회사의 소요시간은 대략적인 기준입니다. 또, 신종 코로나바이러스 등의 영향으로 인해 내용이 변경될 수도 있습니다. 자세한 사항은 각 회사로 문의하십시오.

법례

- 고속도로(유료 구간)
- 고속도로(무료 구간)
- 국도
- JR
- 온천
- 휴게소
- 마을 휴게소
- 사원
- 신사
- 산

오이타 공항 주변 렌터카

도요타 렌터카	☎0978-67-0007	파제트 렌터카	☎0978-67-1943
닛폰 렌터카	☎0978-67-3324	오릭스 렌터카	☎0978-67-3435
타임즈 카 렌탈	☎0978-67-2929	구니사키 렌터카	☎0978-68-1717
닛산 렌터카	☎0978-67-3151	스카이 렌터카	☎0978-64-5600