



มีทั้งจำนวนและปริมาณ
การไหลของออนเซ็น
มากที่สุดในประเทศญี่ปุ่น !!



หนังสือแนะนำการท่องเที่ยว
Oita จังหวัดออนเซ็น

ช่วยเหลือ
การท่องเที่ยวใน
Oita

Oitasuke

Oita จังหวัดออนเซ็นอันดับหนึ่งของญี่ปุ่น  รสชาติ เต็มเปี่ยม !



ความรู้สึกปลดปล่อยที่ช่างยอดเยี่ยม !

บ่ออาบนํ้ากลางแจ้ง ที่มีทิวทัศน์สวยงาม

เขา ท่งหญ้า ทะเล เขตเมือง...

ณ ที่แห่งนี้

มีวิวทิวทัศน์สวยงามหลากหลาย
ที่สามารถชมไปพร้อมกับ
แช่น้ำร้อน



ถูกโอบกอดโดยภูเขา
Yufu ที่ยิ่งใหญ่ !

โรงแรม Yama no Hotel Musouen

โรงแรมน้ำพุร้อนที่เป็นที่นิยมที่ตั้งอยู่บนเนินเขาของแอ่งกระทะ Yufuin บ่ออาบนํ้ากลางแจ้งที่เห็นภูเขา Yufu แผ่กว้างออกไป บ่ออาบนํ้าชายมีขนาดประมาณเนื้อทาทามิ 100 ฟืน ส่วนบ่ออาบนํ้าหญิง มีขนาดมากกว่าเนื้อทาทามิ 150 ฟืนพื้นที่ขนาดใหญ่จนน้ำเหลือเชื่ออีกทั้งยังสามารถเพลิดเพลินไปกับทัศนียภาพของทั้ง 4 ฤดู ไปไม่มีสี่เขี้ยวอ้อมในฤดูใบไม้ผลิ ไปไม่มีสี่เหลี่ยมแดงในฤดูใบไม้ร่วง และวิวทิวเขาในฤดูหนาว

📍 1243 Kawaminami, Yufuin-cho, Yufu-shi ☎ 0977-84-2171



หายใจลึกโดยไม่ได้ตั้งใจ !

บ้านพักเดี่ยว Kuju Kogen

เป็นออนเซ็นที่ไม่ว่าจะมองไปที่ไหนก็สามารถเพลิดเพลินไปกับทิวทัศน์ธรรมชาติที่สวยงาม
วิวด้านล่างเป็นทิวทัศน์ที่ไม่มีที่สิ้นสุด ไกลออกไปจะเห็นภูเขา Aso ทั้ง 5 ยอด ภูเขา
Sobo และเขาต่าง ๆ นอกจากนี้จะมีบ่ออาบนํ้าขนาดใหญ่แล้วยังมีบ่อที่เช่าเหมาด้วย

📍 7571-23 Shirani, Kuju-machi, Taketa-shi ☎ 0974-64-3111



อาบน้ำไปพร้อมกับมองดูน้ำตก !

Mugen no Sato กับฤดูทั้ง 4

ตั้งที่ปรากฏอยู่ในชื่อ แหล่งออนเซ็นแห่งนี้สามารถลิ้มรสการ
ผลิตเปลี่ยนของฤดูทั้ง 4 ด้วยประสาทสี่มุมที่หันออกเห็นเขา
เหมาที่มีน้ำตกไหลผ่านอยู่ด้านข้างก็เป็นที่นิยมเป็นอย่างมาก

📍 6 Kumi, Horita, Beppu-shi ☎ 0977-25-1126



ความเครียดบินหนีไป !

โรงแรม Suginoi โรงอาบนํ้า Tanayu บ่ออาบนํ้า

บ่ออาบนํ้ากลางแจ้งที่มีทิวทัศน์สวยงาม
บ่ออาบนํ้ากลางแจ้งภายในโรงแรมที่ตั้งอยู่บนเนิน
เขาของ Beppu สามารถมองเห็นเมืองและอ่าว
Beppu ที่เต็มไปด้วยหมอกควันจากไอน้ำและน้ำ
ยามเย็นในเวลาพระอาทิตย์ลับขอบฟ้าที่สวยงาม

📍 1 Kankaiji, Beppu-shi
☎ 0977-24-1141



รู้สึกเหมือนอยู่ในบ้าน
พักตากอากาศ !

Resonate Club Kuju

ตั้งอยู่ในอุทยานแห่งชาติ Aso Kuju เป็นโรงแรม
รีสอร์ทที่สามารถดื่มด่ำไปกับธรรมชาติอันยิ่งใหญ่
และเพลิดเพลินไปกับน้ำพุร้อนสีน้ำตาลแดงไป
พร้อมกับสัมผัสสายลมของทุ่งหญ้าที่แสนสบาย

📍 1773 Oaza-Ariuji, Kuju-machi, Taketa-shi
☎ 0974-76-1223



โอเอซิสในเมือง !

CITY SPA เห็นคุณ

บ่ออาบนํ้ากลางแจ้งบนชั้นดาดฟ้าสูงสุดในประเทศ
ญี่ปุ่นซึ่งตั้งอยู่ในอาคารสถานี JR Oita มีความสูง
จากพื้น 80 เมตรแม้จะอยู่ในเมืองก็ยังสามารถมอง
เห็นทั้งตัวเมือง Oita ทะเลและภูเขา และยังมีส่วน
บำบัดตลอดจนสถานที่นั่งอ่านหนังสืออีกด้วย

📍 1-14 Kaname-machi, Oita-shi
JR Oita City 19-21F
☎ 097-513-2641



เราภูมิใจในออนเซ็นและวิว
ทิวทัศน์ที่หลากหลาย !

โรงแรม Kuju Hossho

"SankeinoYu" บ่ออาบนํ้ากลางแจ้งขนาดใหญ่ของโรงแรมที่ตั้งอยู่ในอุทยานแห่งชาติ Aso Kuju ที่มอง
เห็นภูเขา Kuju สามารถเพลิดเพลินกับออนเซ็นธรรมชาติที่เป็นบ่อน้ำร้อนทั้ง 4 ชนิด เช่น บ่อน้ำร้อน
กัมมะถันหรือบ่อน้ำร้อนกรดสีเขี้ยว รวมถึงอ่างอาบนํ้าชายและหญิงที่มีความหลากหลาย 16 ประเภท

📍 230 Tano, Kokonoe-machi ☎ 0973-79-3111

สังเกตสรรพคุณ !
น้ำร้อนที่มีสรรพคุณ
ที่น่าภูมิใจ

จังหวัด Oita มีออนเซ็นมากมาย
สรรพคุณจึงมีความหลากหลาย
ลองหาออนเซ็น
ที่คุณชอบดูดีไหม?



สรรพคุณ
ผิวสวยงาม

คลีนซิ่งสดชื่น /

Myoban Yunosato

วิธีแช่น้ำร้อน
เฉพาะที่
Beppu !
6 Myoban, Beppu-shi ☎ 0977-66-8166

"ห้องเทียบบ่อ Nito"

ได้สรรพคุณของออนเซ็นสองเท่า



สรรพคุณ
ดีที่อกซึ

รู้สึกอุ่นไปจนถึงแกนกลางร่างกาย /

Takegawara ออนเซ็น

16-23 Motomachi Beppu-shi ☎ 0977-23-1585

ชุ่มชื้นนุ่มนวล /

Hyotan ออนเซ็น

159-2 Kannawa, Beppu-shi ☎ 0977-66-0527

"ห้องเทียบบ่อ Nito" คือวิธีการแช่น้ำที่มีน้ำออนเซ็นต่างชนิดมาผสมกันและหวังให้เกิดสรรพคุณมากขึ้น
เนื่องจากมีออนเซ็น 7 ชนิดจากทั้งหมด 10 ชนิดจึงสามารถผลิตได้ "เฉพาะที่ Beppu" ถ้าหากต้องการ
สรรพคุณที่ทำให้ผิวงามและนำไปทำความสะอาดสิ่งสกปรกจากธรรมชาติ "บ่อน้ำร้อนกัมมาถัน" ของ
Myoban ออนเซ็นก่อนและไป Kannawa ออนเซ็นที่มี "กรรมตาซิลิซิก" จำนวนมากเพื่อให้ความชุ่มชื้นกับ
ผิวหนังจาก "Suga-yu" หรือการอบตัวในทรายที่อุ่นด้วยความร้อนของออนเซ็นและ "Mushi-yu" หรือการ
นอนบนสมุนไพรชื่อ "Sekisho" และถูกับด้วยไอน้ำทำให้ชุ่มชื้นและเป็นการดีต่อสุขภาพที่เยี่ยม



เผาผลาญดีขึ้นโดยวิธีขับเหงื่อ /

Kannawa Mushi Yu

1 Kumi, Kannawakami, Beppu-shi ☎ 0977-67-3880



อำเภอ Taketa Lamune ออนเซ็น บ่ออาบน้ำกลางแจ้ง



Lamune ออนเซ็น ภายนอกอาคาร

โซดาที่
อ่อนโยน !

ออนเซ็นหายากในญี่ปุ่นที่มีโซดาเข้มข้นสุดชั้น ! /

Nagayu ออนเซ็น

Nagayu ออนเซ็น มีออนเซ็นที่มีโซดาผุดขึ้น ซึ่งว่ากันว่ามีเพียง 0.6%
จากแหล่งออนเซ็น 3,100 ที่ทั่วประเทศ ออนเซ็นที่มีคาร์บอนไดออกไซด์
ละลายรวมอยู่ทำให้รู้สึกมีโฟมรายล้อมและมีสรรพคุณส่งเสริมการไหล
เวียนโลหิตและทำให้ผิวสวยงาม จึงมีความนิยมในหมู่สุภาพสตรี

Lamune ออนเซ็น

7676-2 Nagayu, Naouri-machi, Taketa-shi ☎ 0974-75-2620

ดื่มแล้วได้ผล ! /

น้ำพุดื่มได้

"สำหรับดื่ม" การดื่มออนเซ็นถือเป็นหนึ่งใน
วิธีการบำบัดด้วยออนเซ็นมีสรรพคุณรักษา
โรคซึ่งแบ่งออกเป็น 3 ประเภทหลักขึ้นอยู่กับ
ชนิดของน้ำพุได้แก่การรักษาโรคที่เกี่ยวข้องกับ
ระบบการทำงานของระบบทางเดินอาหาร ·
ระบบการทำงานของเมตาบอลิซึม · ระบบ
การทำงานของเม็ดเลือดในจังหวัด Oita มี
"น้ำพุดื่มได้" ของออนเซ็นที่ได้รับอนุญาตให้
ดื่มในสาธารณะทั้งสิ้นประมาณ 140 แห่ง
※เอกสารอ้างอิง: "หนังสือสำรวจ 30 จุด
น้ำแร่ของจังหวัด Oita" (พิมพ์และเผยแพร่
สมาคมเภสัชกรจังหวัด Oita)



อำเภอ Taketa อาคาร Nagayu Onsen Gozenyu

บ่อน้ำร้อนลับของ
Yufuin
ความเข้มข้นที่
ความเป็นกรดเข้มข้น !

Tsukahara ออนเซ็น

Tsukahara ออนเซ็นตั้งอยู่กึ่งกลางเขา Garandake มีปริมาณของไอออนเหล็ก
มากเป็นอันดับที่ 1 ของญี่ปุ่น มีความเป็นกรดสูงและมีปริมาณของไอออน
อะลูมิเนียมมากเป็นอันดับที่ 2 มีชนิดของออนเซ็นที่หายากในทั่วประเทศชื่อ
เสียงมากจนถูกเรียกว่าเป็น "บ่อน้ำร้อนยาหลักสามแห่งของญี่ปุ่น" นอกจากนี้
ยังสามารถไปทัศนศึกษาที่ปากปล่องภูเขาไฟ Jigoku ธรรมชาติได้

Tsukahara ออนเซ็น น้ำพุ Kako no Izumi

1235 Tsukahara, Yufuin-cho, Yufu-shi ☎ 0977-85-4101



เมือง Kokonoe บ่ออาบน้ำขนาดใหญ่ Sujiyu Onsen Utaseyu

ทั้งผลพวงที่ได้และความน่า
สนใจมีความหลากหลาย ! /

เมืองออนเซ็น Kokonoe "Yume"

พื้นที่ Kokonoe ที่มีออนเซ็นผุดขึ้นหลายที่มีออนเซ็นหลากหลายชนิดและ
กระจายอยู่ทั่วถูกเรียกกันใหม่ว่าเมืองออนเซ็น Kokonoe "Yume" หนึ่งใน
นั้นมีบ่อน้ำขนาดใหญ่ "Sujiyu Onsen Utaseyu" ที่เป็น "Utaseyu
อันดับหนึ่งของญี่ปุ่น" น้ำร้อนจะไหลลงมาจากความสูงประมาณ 3 เมตรซึ่ง
สามารถรักษาอาการไหล่แข็งโดยกระตุ้นด้วยการกดจุด !

บ่ออาบน้ำขนาดใหญ่ Sujiyu Onsen Utaseyu

Sujiyu Yutsubo Kokonoe-machi ☎ 0973-73-5505 (สมาคมการท่องเที่ยวเมือง Kokonoe)

นี่แหละสวรรค์ออนเซ็น!

ออนเซ็นมีเอกลักษณ์

สมกับเป็นจังหวัด Oita
มีออนเซ็นที่
มีเอกลักษณ์และแปลกประหลาด
หาจากจังหวัดอื่นไม่ได้

ธรรมชาติงามเต็มร้อย!

Ryokan
Fukumotoya

"ออนเซ็นลักษณะKabeyu" ที่ขึ้นชื่อเป็นบ่ออาบน้ำกลางแจ้งที่มีน้ำพุร้อนผุดขึ้นมาจากหินและค้ำด้วยแผ่นน้ำ
เป็นบ่อที่คงความเป็นธรรมชาติและเต็มไปด้วยเสน่ห์และความลึกซึ้ง มีตำนานว่าเคยมีนางฟ้าอาศัยอยู่ที่นั่นในอดีต
ในช่วงเดือนมิถุนายน สามารถมองดูท้องฟ้าที่เต็มไปด้วยเมฆกับแสงจันทร์ และรายล้อมด้วยบรรยากาศสุด
มหัศจรรย์

62-1 Oaza-Machida Kokonoe-machi 0973-78-8754

ออนเซ็นสิททงอร่ามที่นักเขียน
วรรณกรรมอันยิ่งใหญ่ยังมาเยือน

อ่างอาบน้ำร้อน Uke no Kuchi Onsen

เมืองออนเซ็นที่นักเขียนวรรณกรรมที่ยิ่งใหญ่อย่าง
Kawabata Yasunari ก็ได้มาเยือน น้ำร้อนมีสีทอง
เพราะเป็นออนเซ็นโบราณบ่อที่ประกอบด้วย
ธาตุเหล็กและโลหะชนิดต่างๆเป็นหลักด้วยความเข้มข้น
ของสารทำให้หินที่ถูกรอบข้างเปลี่ยนสีไปด้วย

Tano-Ukenokuchi, Kokonoe-machi
0973-73-5505 (สมาคมการท่องเที่ยวเมือง Kokonoe)



สปาเอนไซม์จากออนเซ็น

ชาลอนเอนร้อน Kaju

สปาเอนไซม์ที่ทำมาจากรำข้าว 100% และน้ำ
จากออนเซ็นความร้อนจากธรรมชาติที่ได้จาก
การหมักเอนไซม์ยังให้ความอบอุ่นแก่ร่างกาย
ทุกซอกทุกมุมนอกจากนี้ยังทำให้ผิวเรียบเนียน
และเงางามเพราะใช้วัสดุหลักเป็นรำข้าว

8-18 Kamiharu-cho, Beppu-shi
0977-51-5886



ถ้าไม่ป็นก็ไปไม่ถึง

Hokkein Onsen Sanso

ที่พักออนเซ็นในกระท่อมบนไหล่เขาของภูเขาKuju
อยู่ในระดับความสูงเหนือระดับน้ำทะเล 1,300
เมตร ใช้เวลาประมาณ 2 ชั่วโมงจากจุดเริ่มเป็นเขา
จนถึงที่พักออนเซ็นที่ได้แช่หลังจากที่มีความเหนื่อย
กำลังพอดีเป็นเพียงของผู้ที่ปีนเขาเท่านั้น!

1778 Ariuji, Kuju-machi, Taketa-shi
090-4980-2810



สดชื่นหลังอาบน้ำ! ออนเซ็นบ่อน้ำเย็น

โรงแรม Kannojigoku

เป็นที่สามารถเพลิดเพลินไปกับน้ำเย็นอุณหภูมิ 14 องศาบ่อเกิดน้ำพุ
เย็นสามารถเข้าไปแช่ได้แค่ช่วงฤดูร้อนเดือนกรกฎาคมถึงเดือนกันยายน
ออนเซ็นที่บ่อน้ำเย็นสามารถใช้ได้ตลอดทั้งปีโดยสวมชุดว่ายน้ำและ
อาบรวม ว่ากันว่ามีสรรพคุณรักษาโรคไขข้อและรอยฟกช้ำ

257 Tano, Kokonoe-machi 0973-79-2124



Bungo-Ono เมืองแห่งชาวน้ำ

ประสบการณ์ชาวนานอกอาคาร

แม้ว่าอำเภอ Bungo-Ono จะอยู่ในจังหวัดแห่งออนเซ็น Oita แต่
"ไม่มีออนเซ็น" ถึงกระนั้นก็สามารถเพลิดเพลินไปกับชาวนานอก
อาคารที่ใช้ประโยชน์จากธรรมชาติ สามารถทำให้ร่างกายที่ร้อนรุ่ม
เย็นตัวลงด้วยธารน้ำใสและลำหินปูนใต้น้ำ ซึ่งมีเอกลักษณ์เฉพาะ
ของ อำเภอ Bungo-Ono! รายละเอียดดูได้ที่เว็บไซต์ของเพจ!

0974-22-1001
(แผนกพาณิชย์อุตสาหกรรมและการท่องเที่ยวอำเภอ Bungo-Ono)



(ตอนพิเศษ)

ท่องเที่ยวบ่อนรก
ในเมือง Beppu

เขต Kannawa และ Kamegawa ใน Beppu มีบ่อนรกทั้ง 7 แห่งที่มีไ
ร้อนและน้ำร้อนจากบ่อเกิดผุดขึ้นอย่างแรงจากพื้นดินกระจายอยู่ตาม
ที่ต่าง ๆ (Umi Jigoku, Oniishibozu Jigoku, Kamado Jigoku,
Oniyama Jigoku, Shiraike Jigoku, Chinoike Jigoku และ
Tatsumaki Jigoku) ส่วน "Umi Jigoku" "Chinoike Jigoku"
"Shiraike Jigoku" และ "Tatsumaki Jigoku" ที่ได้รับการประเมิน
โดยเฉพาะว่ายอดเยี่ยมในด้านสีส้มและรูปร่างถูกกำหนดให้เป็นจุดชม
วิวแห่งชาติ ถ้าอยากเดินทางรอบบ่อนรกทั้ง 7 แห่ง แนะนำใช้รถบัส
ท่องเที่ยวประจำทาง (ใช้ระบบของล่วงหน้า) จะสะดวก

559-1 Kannawa, Beppu-shi
0977-66-1577 (สมาคม Beppu Jigoku)



Umi Jigoku



Chinoike Jigoku



Shiraike Jigoku



Tatsumaki Jigoku



ทานแล้วรับรู้ได้! ประโยชน์ของออนเซ็น Jigoku Mushi

วิธีการปรุงอาหารแบบดั้งเดิมที่มีการกล่าวถึงในวรรณกรรมจากสมัย
เอโดะด้วยและยังเป็นที่ยอดนิยมในKannawaตั้งแต่ในอดีตทางวัตถุดิบ
บนตะกร้าไม้ไผ่ Zaru และใส่เข้าไปใน "หม้อ Jigoku Mushi"
ที่มีไอน้ำออกมาและนั่งอย่างช้าๆ เพื่อดึงรสชาติดั้งเดิมของวัตถุดิบ
และรสหวานออกมา อีกทั้งยังสามารถจัดไขมันส่วนเกินออกไปได้
ถือว่าเป็นวิธีการปรุงที่ดีต่อสุขภาพและเป็นที่น่าสนใจในขณะนี้



เนื้อ Oita Bungo

พันธุ์ญี่ปุ่นขนดำระดับประเทศที่มีไขมันลายหินอ่อนที่ละเอียดอ่อนและรสชาติละลายในปาก วัวที่ได้รับการเลี้ยงดูในสภาพแวดล้อมที่อุดมไปด้วยธรรมชาติและนานที่สุดเท่าที่ได้เป็น "วัว Oita Bungo" ถือว่าเป็นผลงานชิ้นเอกของเนื้อวัว และยังได้รับรางวัลเกียรติยศจากนิตยสารการแข่งขันทักษะของวัวที่ระดับชาติ และในปีที่ผ่านมาเนื่องด้วยวากิวของจังหวัด Oita ได้ครบรอบ 100 ปี จึงได้พัฒนาแบรนด์ใหม่ขึ้นนั่นก็คือ "Oita Wagyu"

สถานที่ต่างๆภายในจังหวัด Oita



รสชาติ เต็มเปี่ยม !

ขุมทรัพย์อาหาร จังหวัด Oita !!

จังหวัด Oita ที่รายล้อมไปด้วยธรรมชาติที่อุดมสมบูรณ์ มีอาหารจำนวนมากที่เป็นรางวัลจากท้องทะเลและรางวัลจากผืนป่า ขอให้ท่านได้เพลิดเพลินกับอาหารอร่อย คุณภาพยอดเยี่ยม ที่เป็นความภาคภูมิใจของจังหวัด Oita



Sekiaji • Sekisaba

ปลา Maaji และ ปลา Masaba ที่ชาวประมงของสหกรณ์การประมงจังหวัด Oita สาขา Saganoseki ตกด้วยเบ็ดตวัดในช่องแคบ Bungo ที่ซึ่งทะเลในเซโตะและมหาสมุทรแปซิฟิกไหลบรรจบกัน มีการควบคุมคุณภาพระหว่างการจัดขึ้นเรือและการจัดส่งอย่างเคร่งครัด **อำเภอ Oita**



ปลาคาเรอิ Shiroshita

Mako-garei ที่ตกได้จากชายฝั่ง Shiroshitakaigan อำเภอ Beppu เมือง Hiji ในสมัยยุคเอโดะถือว่าเป็นของถาวรสำคัญแด่โชกุน **เมือง Hiji**



ปลาปักเป้า Usuki

ปลาปักเป้า Usuki มีลักษณะเด่นที่แล่เป็นชิ้นหนา เพราะด้วยความสดใหม่จึงทำให้ยากที่จะแล่ให้เป็นชิ้นบางไม่เพียงแต่ช่วงฤดูหนาวในช่วงฤดูร้อนก็สามารถทานได้อย่างอร่อย **อำเภอ Usuki**



Yokozuna มากุโระ ของ Bungo

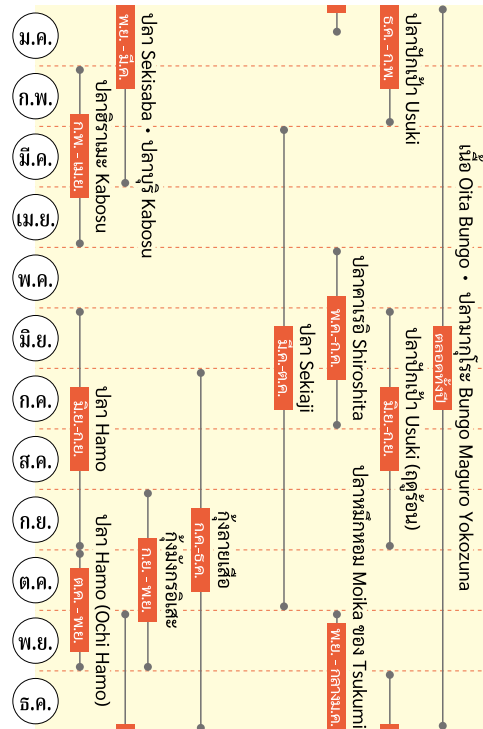
Kuro Maguro ที่เลี้ยงดูในสภาพแวดล้อมที่สะอาดในช่องแคบ Bungo และให้อาหารเฉพาะพิเศษนอกจากนี้ยังเลื่องลือกันว่าแหล่งผลิตมากุโระอื่นมากกว่า 1 ปี **อำเภอ Tsukumi**



กุ้งมังกรฮิเสะ

ในช่วงเวลาตั้งแต่เดือนกันยายนและปลายเดือนพฤศจิกายนจะมีการเปิดให้ตกกุ้งมังกรฮิเสะ จะมีการจัดงาน "Higashi-Kyushu Ise-Ebi Kaido" ที่สามารถลิ้มรสอาหารกุ้งมังกรฮิเสะสดใหม่ที่ร้านอาหารตามชายฝั่งบริเวณอำเภอ Saiki จังหวัด Oita จนถึง อำเภอ Nobeoka จังหวัด Miyazaki **อำเภอ Saiki**

【ปฏิทิน วัตถุดิบอาหารตามฤดู】



ปลาบุรี Kabosu ปลาตาเดียวฮิระมาเอะ Kabosu

ปลาแบรนด์ที่เลี้ยงในจังหวัด Oita โดยใช้อาหารที่ผสม "Kabosu" ที่มีปริมาณการผลิตอันดับที่ 1 ในประเทศญี่ปุ่นมีลักษณะเฉพาะของรสชาติที่สดชื่นและปราศจากกลิ่นคาว **Kennan บริเวณทางใต้ของจังหวัด**



ปลา Hamo

ปลา Hamo ที่เป็นที่รู้จักกันในฐานะปลาสดหุริ จับได้เกือบทั้งพื้นที่ในจังหวัด Oita ตั้งแต่อำเภอ Nakatsu ถึงอำเภอ Saiki โดยการประมงที่ใช้เรือขนาดเล็กและการลากอวนด้านล่าง ฯลฯ **สถานที่ต่างๆภายในจังหวัด Oita**



กุ้งลายเสือ Himeshima

กุ้งลายเสือ Himeshima ที่เลี้ยงดูภายใต้สภาพแวดล้อมที่มีการควบคุมอย่างเคร่งครัดพร้อมกับอาหารพิเศษ มีขนาดและปริมาณการผลิตระดับสูงที่สุดของประเทศและยังมีคุณภาพและรสชาติที่ดีใหม่ **หมู่บ้าน Himeshima**



ปลาหมึกหอม Moika ของ Tsukumi

มีรสชาติหวานและเนื้อสัมผัสที่เป็นเอกลักษณ์ในหมู่ปลาหมึก ถูกเรียกในนามว่า "ราชาของหมึก" และยังคงถือว่าเป็นวัตถุดิบชั้นสูง **อำเภอ Tsukumi**



สะพานหิน

ช่องโค้งที่สวยงามเป็นอันดับ 1 และ 2 ของญี่ปุ่น สะพาน Deai Bashi · Todorobashi

เป็นสะพานหิน 2 แห่งที่ข้ามผ่านแม่น้ำ Okudake สะพาน Todorobashi เป็นสะพานโค้งที่มีขนาดยาวที่สุดในประเทศญี่ปุ่น ส่วนสะพาน Deai Bashi จะอยู่เรียงติดกันสามารถชมความงดงามของการเปลี่ยนแปลงของฤดูกาลทั้ง 4 เช่น สีใบไม้เขียวขจีที่ปกคลุมผนังและสีส้มของใบไม้ในฤดูใบไม้ร่วง

📍 Todoro · Hiraishi, Kiyokawa-machi, Bungo-Ono-shi



สะพานหินที่เป็นผลงานชิ้นเอกของช่างฝีมือที่มีชื่อเสียง สะพาน Torii

สะพานหินโค้งที่มีช่องโค้ง 5 ช่องสร้างโดยนายช่าง Shinnosuke Matsuda ในยุคโชวะที่ 5 มีอีกชื่อหนึ่งว่า "คุณหญิงแห่งสะพานหิน"

📍 Koshita, Innai-machi, Usa-shi



ความยาวและจำนวนช่องโค้งเป็นอันดับ 1 ของญี่ปุ่น! สะพาน Yabakei

มีความยาว 116 เมตร และจำนวนช่องโค้ง 8 ช่องเรียงซ้อนทำให้เป็นสะพานหินที่ยาวที่สุดของญี่ปุ่น โดยในยุคโชวะที่ 4 ได้รับการขึ้นทะเบียนเป็นทรัพย์สินทางวัฒนธรรมสำคัญของประเทศ

📍 Sogi, Honyabakei-machi, Nakatsu-shi

กลุ่มสะพาน Ishibashi กลุ่มพระพุทธรูปหิน Sekibutsu

ที่จังหวัด Oita มีที่ตั้งของ "มรดกทางประวัติศาสตร์ของหิน" เป็นจำนวนมากซึ่งว่ากันว่าเกิดจากความเจริญรุ่งเรืองทางวัฒนธรรมของพุทธศาสนาทั่วจังหวัด Oita และคาบสมุทร Kunisaki และความอุดมสมบูรณ์ของ "หิน" อันหลากหลายซึ่งได้รับผลกระทบจากการปะทุของภูเขาไฟ



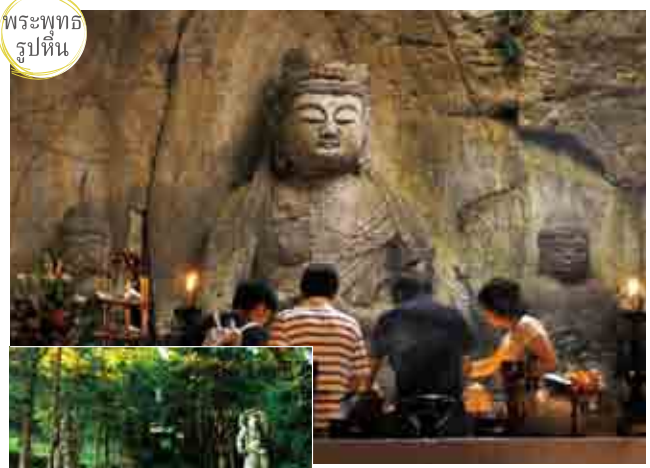
มีพระพุทธรูปหินขนาดใหญ่ Fudo Myoo และ Nidoji ตั้งสูงตระหง่าน

พระพุทธรูปหิน Magaibutsu ของวัด Fukouji

พระพุทธรูปหินขนาดใหญ่ Fudo Myoo ถูกแกะสลักที่หน้าผาที่เกิดขึ้นจากการเคลื่อนตัวของรกรกที่ขรุขระและสสารจากภูเขาไฟ Aso เป็นพระพุทธรูปหิน Magaibutsu ที่มีขนาดใหญ่ที่สุดในประเทศญี่ปุ่น มีความสูง 11.3 เมตร

📍 1225 Kamiotsuka, Asaji-machi, Bungo-Ono-shi

พระพุทธรูปหิน



รูปปั้น Niouzou เป็นตัวแทนของ Kunisaki ที่มีบรรยากาศเคร่งขรึม

รูปปั้น Niouzou ที่มีขนาดใหญ่ที่สุดในคาบสมุทร Kunisaki ยังเป็นสถานที่ชมใบไม้เปลี่ยนสีที่มีชื่อเสียง

รูปปั้น Niouzou วัด Futagoji

"วัด Futagoji" เป็นวัด Soji ของ Rokugo Manzan ที่มีรูปปั้น Niouzou ที่มีขนาดใหญ่ที่สุดในคาบสมุทร Kunisaki ยังเป็นสถานที่ชมใบไม้เปลี่ยนสีที่มีชื่อเสียง

📍 1548 Futago, Aki-machi, Kunisaki-shi

กลุ่มพระพุทธรูปหิน Sekibutsu ที่เป็นตัวแทนของประเทศ

สมบัติแห่งชาติ พระพุทธรูปหิน Usuki

รูปปั้นที่ถูกแกะสลักขึ้นในช่วงยุคอันถึงยุคคะมะกะระ และถือเป็นพระพุทธรูปหินที่เป็นตัวแทนของประเทศ ได้รับการยกย่องเป็นอย่างสูงทั้งขนาด จำนวน และคุณภาพ อีกทั้งยังเป็นพระพุทธรูปหิน Magaibutsu ที่เป็นประติมากรรมแรกของประเทศและได้รับการกำหนดให้เป็นสมบัติของชาติแห่งแรกในเกาะคีวชู

📍 804-1 Fukata, Usuki-shi



Geopark



หมู่บ้าน Himeshima



อำเภอ Bungo-Ono น้ำตก Harajiri

Oita Himeshima Geopark

เกาะ Himeshima เป็นเกาะที่เกิดขึ้นจากการเชื่อมต่อดังด้วยคอมทรายไต้น้ำระหว่างเกาะขนาดเล็ก 4 เกาะที่เกิดจากการปะทุของภูเขาไฟที่เริ่มต้นเมื่อประมาณ 300,000 ปีที่แล้ว ที่มี "แหล่งผลิตหินออบซิเดียนของเกาะ Himeshima" ภูเขาไฟ และหินที่แปรสัณฐาน 7 แห่ง เหล่านี้ถูกกำหนดให้เป็นแหล่งอนุสาวรีย์ทางธรณีวิทยาของประเทศ นอกจากนี้ยังมีการค้นพบฟอสซิลของช้าง ฯลฯ และยังมีการใช้ทรัพยากรท้องถิ่นเช่น ธรรมชาติ ประเพณี ประวัติศาสตร์ วัฒนธรรม เพื่อส่งเสริมการพัฒนาชุมชนท้องถิ่นและการศึกษา

Oita Bungo-Ono Geopark

อำเภอ Bungo-Ono มีลักษณะภูมิประเทศและธรณีวิทยาที่หลากหลาย เมื่อ 9 หมื่นปีที่แล้วเกิดการปะทุขนาดใหญ่ของภูเขาไฟ Aso ทำให้เกิดการไหลแบบไพโรคลาสติก ซึ่งพอเย็นตัวลงและกลายเป็นหินภูเขาไฟ อีกทั้งยังก่อให้เกิดลักษณะภูมิประเทศที่โดดเด่นทั้งดินแดน น้ำตก และหุบเขา อันกว้างใหญ่อีกด้วย นอกจากนี้ยังมีทรัพย์สินทางวัฒนธรรมจำนวนมากเช่น พระพุทธรูปและสะพานหิน ที่นำหินภูเขาไฟที่มีอยู่อย่างมากมายมาใช้อย่างชาญฉลาด

อุทยานแห่งชาติ

อุทยานแห่งชาติ Aso Kuju

~กลิ่นหอมของทุ่งหญ้า สบายใจของภูเขาไฟที่ลมเดินรำ เป็นพื้นที่อันสวยงามชวนหลงใหล~

มีพื้นที่ทุ่งหญ้ากว้างใหญ่รอบเรียบกระจายอยู่รอบๆ แอ่งภูเขาไฟ Aso Caldera ที่ซึ่งเป็นหนึ่งในพื้นที่ที่มีความสำคัญระดับโลก เทือกเขา Kuju กลุ่มภูเขาไฟ Yufu และ Tsurumi โดยทุ่งหญ้าเหล่านี้ได้รับการดูแลรักษาอย่างต่อเนื่องจากการเลี้ยงสัตว์แบบปล่อยและการเผาไหม้แบบเปิด ที่ภูเขา Kuju สามารถเพลิดเพลินกับธรรมชาติที่แปรเปลี่ยนตามฤดูกาล เช่น Miyama-Kirishima ช่วงเริ่มฤดูร้อน ไปไม่เปลี่ยนสีช่วงฤดูใบไม้ร่วง และเมื่อนั่งบนพื้นผิวต่างๆ ในช่วงฤดูหนาวก็ยังมีเส้นทางเดินป่าแหล่งน้ำพุ ออนเซ็นจำนวนมาก สามารถจัดจ้งกิจกรรมที่อุดมสมบูรณ์



อุทยานแห่งชาติ Aso Kuju

วัฒนธรรม Rokugo Manzan

ให้เทพเจ้าเป็นพระพุทธรูป และให้พระพุทธรูปเจ้าเป็นเทพเจ้า...ความเชื่อ Hachiman ถือกำเนิดขึ้นที่ศาลเจ้า Usa Jingu ต่อมาได้รวมเข้ากับศาสนาพุทธโบราณ ก่อให้เกิดวัฒนธรรมที่หายากนั่นคือ "การรวมตัวกันของศาสนาชินโตและศาสนาพุทธ" ต่อมาที่คาบสมุทร Kunisaki ว่ากันว่าในปี 718 "วัฒนธรรม Rokugo Manzan" ซึ่งเป็นรูปแบบหนึ่งของศาสนาพุทธบนภูเขาไฟ ได้เจริญรุ่งเรืองเนื่องจากพระ Nimmon Bosatsu โดยกล่าวกันว่า เป็นอวตารของลอร์ด ฮาจิมังจิน ที่บริเวณคาบสมุทร Usa-Kunisaki เป็นสถานที่แห่งเทพเจ้า พระพุทธรูปเจ้า และปิศาจ เป็นที่รู้จักกันว่าเป็นคลังสมบัติทางวัฒนธรรมโดยมีศาลเจ้า วัด และสิ่งก่อสร้างด้วยหินที่มีเอกลักษณ์มากมาย



สมบัติแห่งชาติ วัด Fukiji Odo

Odo ถูกนับว่าเป็นหนึ่งในสามอูโบสถ์ Amida ของประเทศญี่ปุ่นและถูกกำหนดให้เป็นสมบัติแห่งชาติเนื่องจากเป็นอาคารไม้ที่เก่าแก่ที่สุดของคีวชูที่ยังหลงเหลืออยู่ในปัจจุบัน สามารถเพลิดเพลินกับการแปรเปลี่ยนตามฤดูกาลทั้ง 4 ปีพร้อมกัน อูโบสถ์อูเอ็งโยจิ ได้แก่บ่อน้ำพุร้อนในมิดิ โบสึชิเอซังจินดุกุร้อน ไปไม่เปลี่ยนสีในฤดูใบไม้ร่วง ทิวทัศน์หิมะในฤดูหนาว

📍 2395 Tashibufuki, Bungo-Takada-shi



ภูเขา Gabisan วัด Monjusenji

วัดโบราณที่มีต้นเชลโควขนาดใหญ่ที่มีอายุมากกว่า 1,100 ปีเป็นสถานที่ที่เริ่มใช้สุภาชีวิต "สามคนรวมกันปัญญาแห่งมัญชุศรีจะเกิด" นอกจากนี้ยังมีประดิษฐานพระพุทธรูป Onidaishi อันทรงล้ำค่าที่สามารถปิดป่าเคราะห์และสืบขวัญได้

📍 2432 Daionji, Kunisaki-machi, Kunisaki-shi



Maki Odo (วัด Denjoji)

ซากวัด Makisan Denjoji ที่เป็นหนึ่งในวัดหลักในเขต Rokugo Manzan ในยุค Fujiwara มีสมบัติอันล้ำค่ามากมาย ในห้องเก็บได้จัดเก็บพระพุทธรูป 9 องค์ที่เป็นทรัพย์สินทางวัฒนธรรมที่สำคัญแห่งชาติ เช่น พระพุทธรูป Amida Nyorai

📍 1796 Tashibumaki, Bungo-Takada-shi

พื้นที่อำเภอ Beppu

อำเภอ Oita

อำเภอ Beppu

เมือง Hiji

Beppu Hatto

อำเภอ Yufuin มีแหล่งออนเซ็นที่มีเอกลักษณ์ถึง 8 ที่ ได้แก่ Beppu, Myoban, Kannawa, Hamawaki, Kamegawa, Kankaji, Horita และ Shibaseki ถูกเรียกรวมว่า "Beppu Hatto"



อำเภอ Beppu Takegawara ออนเซ็น



พื้นที่ Yamanami

อำเภอ Yufu

เมือง Kokonoe

Yufuin ออนเซ็น

แหล่งออนเซ็น Yufuin กระจายอยู่บริเวณเชิงเขาของภูเขา Yufu มีเมืองที่มีขนาดเล็กและอุดมไปด้วยธรรมชาติเป็นเอกลักษณ์สามารถเพลิดเพลินไปกับการท่องเที่ยวและช้อปปิ้ง



อำเภอ Yufu Yufuin ที่มองจากจุดชมวิว Sagiridai



อำเภอ Oita

อุทยานแห่งชาติ สวนสัตว์ Takasakiyama

เขา Takasakiyama สถานที่ที่ลิงญี่ปุ่นอาศัยอยู่ไม่มีวันจางสามารถมองดูลิงป่าได้อย่างอิสระเห็นหลายตัวในเวลาโพยพางที่เรียกเสียงหัวเราะโดยเฉพาะตอนกำลังแย่งกินมันเทศ!

☎ 3098-1 Kanzaki, Oita-shi
☎ 097-532-5010



อำเภอ Oita

พิพิธภัณฑ์สัตว์น้ำโออิตะมารินาเลส "Umitamago"

พิพิธภัณฑ์สัตว์น้ำที่มีธีม "สนับทึบสัตว์" ไม่เพียงแต่ปลาเท่านั้น ยังสามารถดูสัตว์น้ำเลี้ยงลูกด้วยนมทางทะเล เช่น โลมา วอลรัส แมวน้ำ

☎ Takasaki-Yamashitakaigan, Oita-shi
☎ 097-534-1010



อำเภอ Oita

พิพิธภัณฑ์ศิลปะประจำจังหวัด Oita (OPAM)

พิพิธภัณฑ์แห่งการพบเจอและประสบการณ์สัมผัสถึง 5 มิติผลงานศิลปะที่สามารถแตะต้องได้เรียงรายอยู่ นอกจากรางสามารถเข้าไปเยี่ยมชมได้คนสายยังมีนิทรรศการที่น่าสนใจอีกด้วย

☎ 2-1 Kotobuki-machi, Oita-shi
☎ 097-533-4500



อำเภอ Beppu

สวนสนุก Kijima Kogen

สวนสนุกที่ตั้งอยู่ในที่ราบสูงที่อุดมไปด้วยธรรมชาติมีเครื่องเล่นกว่า 30 ชนิดโดยมีทั้งเครื่องเล่นหวาดเสียวและเครื่องเล่นนันทนาการ

☎ 123 Kijimakogen, Beppu-shi
☎ 0977-22-1165



อำเภอ Beppu

Beppu Rakutenchi

สวนสนุกเก่าแก่ที่ไปถึงได้ด้วยเคเบิลคาร์ มีเครื่องเล่นเก่าชวนคิดถึงและได้สัมผัสใกล้ชิดกับสัตว์ขนาดเล็ก คุณสามารถเพลิดเพลินไปกับ "การวิ่งแข่งของเบ็ด" อันเลื่องชื่อได้อีกด้วย

☎ 18-chome, Nagarekawa-dori, Beppu-shi
☎ 0977-85-8888



อำเภอ Beppu

กระเช้าลอยฟ้า Beppu

กระเช้าลอยฟ้าที่สามารถจุคนได้ 101 คนมากที่สุดในการศึกษาเชิงนิเวศของภูเขา Tsurumi ที่มีระดับความสูงเหนือระดับน้ำทะเล 1,375 เมตรภายใน 10 นาที นอกเหนือจากสามารถชมวิวในเมือง Beppu และอำเภอ Beppu อีกทีสัมผัสกับภูเขา Kujū และเกาะชิโระชิมะซึ่งเป็นที่ตั้งของยอดเขามะรุยามะที่สามารถเพลิดเพลินไปกับธรรมชาติอันงดงามของภูเขาทั้ง 4

☎ 10-7 Aza-Kanbara, Oaza-Minamitateishi, Beppu-shi
☎ 0977-22-2278



เมือง Hiji

ซากปรักหักพัง Hiji

ซากปรักหักพังที่สามารถชมอยู่อำเภอ Beppu ได้ปีละครั้ง 7 (1602) สร้างโดยขุนนางศักดินาคนแรก Nobutoshi Kijinoshihita ซึ่งเป็นหลานชายของ Nene ภรรยาของ Toyotomi Hideyoshi มีรูปปั้นของสมมุติเจ้า Takii Rentaro และ Kimon Yagura ที่ได้รับการบูรณะแล้วด้วย

☎ 2610-1 Hiji-machi
☎ 0977-72-4255 (สมาคมการท่องเที่ยว Hiji-machi)



เมือง Hiji

ตลาดเช้า Fukae

ตลาดเช้าที่ทำเรือประมง Oga เปิดทุกวันช่วงเช้า ยกเว้นวันอาทิตย์วันหยุดราชการและวันหยุดในบางครั้งสามารถซื้ออาหารสดใหม่ได้ในราคาถูกกว่าที่ดูวันเสาร์มีแผลงอีกด้วย

☎ 5418 Oga, Hiji-machi
☎ 0977-72-2051 (สาขาสหกรณ์ประมงจังหวัด Oita)



เมือง Hiji

Harmony Land

ธีมปาร์กของ Sanrio ที่มีเพียง 2 แห่งในประเทศญี่ปุ่น อีกทั้งยังเป็นรูปแบบกลางแจ้งที่เดียว มีเครื่องเล่นที่มีความหลากหลายและยังสามารถพบกับเกมรถร้อมที่มีชื่อเสียงด้วย

☎ 5933 Fujiwara, Hiji-machi
☎ 0977-73-1111



อำเภอ Yufu

หุบผา Yufugawa

หุบผาชั้นรูปร่างแบบตัว V ที่มีความสูง 15 เมตร - 60 เมตร และมีความยาวติดต่อกันประมาณ 12 กิโลเมตร หน้าผาที่มีขนาดไหล 40 สายไหลลงต้งเส้นด้วยความงามจนถึงมีนามว่า "ที่โรละวันออก"

☎ 0977-84-2446
(ศูนย์ประชาสัมพันธ์การท่องเที่ยว Yufuin)



อำเภอ Yufu

กลุ่มบ่อน้ำพุ Oike

Oike ที่มีน้ำเงินเป็นเอกลักษณ์ อยู่ในบริเวณเชิงเขาของ Kurotake ซึ่งเป็นหนึ่งในภูเขา Kujū มีทางเดินเล่นจัดเตรียมไว้สำหรับป่าโบราณที่อยู่รอบข้างด้วย

☎ Asono, Shonai-cho, Yufu-shi
☎ 097-582-1113 (แผนกส่งเสริมการท่องเที่ยว Shonai Yufu-shi)



อำเภอ Yufu

ทางปูหิน Yunohira ออนเซ็น

Yunohira ออนเซ็นมีประวัติศาสตร์ถึง 800 ปี ทางลาดหินสว่างไสวด้วยโคลนไฟชวนหวนคืนวันเก่า และทำให้อยากเดินเล่นหลังอาบน้ำออนเซ็น

☎ Yunohira, Yufuin-cho, Yufu-shi
☎ 0977-86-2367 (ศูนย์แนะนำการท่องเที่ยว Yunohira ออนเซ็น)



อำเภอ Yufu

ที่ราบสูง Tsukahara Kogen

ที่ราบสูง Tsukahara Kogen ตั้งอยู่บนเนินของภูเขา Yufu ที่มีระดับความสูงเหนือระดับน้ำทะเล 600 เมตร พื้นที่อุดมไปด้วยธรรมชาติมีร้านอาหาร คาเฟ่ ร้านค้า ออนเซ็น และพื้นที่เล่นสกี สามารถเพลิดเพลินไปกับความรื่นรมย์แบบทุกฤดูร้อน

☎ Tsukahara Kogen, Yufuin-cho, Yufu-shi
☎ 0977-85-2254 (สมาคมการท่องเที่ยว Yufuin Tsukahara Kogen)



เมือง Kokonoe

พื้นที่ชุ่มน้ำ Tadewara

พื้นที่ชุ่มน้ำที่มีขนาดใหญ่ที่สุดในประเทศ มีการจดทะเบียนภายใต้อนุสัญญาอนุกรมธรรม์พื้นที่ชุ่มน้ำ Tadewara และบริเวณรอบนั้นเป็นเส้นทางศึกษาธรรมชาติด้วย

☎ Chojabaru, Kokonoe-machi
☎ 0973-79-2154 (Chojabaru Visitor Center)



เมือง Kokonoe

หุบเขา Kyusuikei

หุบเขา Kyusuikei ที่มีหน้าผาสูงชันยาวต่อเนื่องประมาณ 2 กิโลเมตร ป่าในหุบเขามีสัตว์ป่าจำนวนมากอย่างค่างเมเปิลและแมลงปอในอีกที่ซึ่งมีน้ำตกและหาวที่สร้างทัศนียภาพที่งดงาม

☎ Oaza-Tano, Kokonoe-machi
☎ 0973-76-3150 (แผนกการท่องเที่ยว หุบเขาและแหล่งธรรมชาติ Kokonoe-machi)



เมือง Kokonoe

Miyama-Kirishima Kujurenzan

ช่วงปลายเดือนพฤษภาคมจนถึงเดือนมิถุนายนที่ภูเขา Kujū จะถูกย้อมด้วยสีชมพูของดอก Miyama-Kirishima ซึ่งสามารถพบเห็นได้ทั้งเมือง Taketa, Beppu, Hiji และ Kusu อีกด้วย

☎ Kokonoe-machi ~ Taketashi Kujumachi
☎ 0973-76-3150 (แผนกการท่องเที่ยว หุบเขาและแหล่งธรรมชาติ Kokonoe-machi)



เมือง Kokonoe

ทางด่วน Yamanami

เส้นทางขับรถเที่ยวที่เต็มไปด้วยธรรมชาติที่อุดมสมบูรณ์ มีจุดพักรถ ออนเซ็น ร้านอาหารเฉพาะที่ราบสูง เหมาะกับการขับรถเที่ยวรวมๆ

☎ อำเภอ Beppu ~ อำเภอ Aso
☎ 0973-73-5505 (สมาคมการท่องเที่ยว Kokonoe-machi)



เมือง Kokonoe

Kokonoe "Yume" Otsuribashi

หุบเขา Kyusuikei มีระดับความสูงเหนือระดับน้ำทะเล 777 เมตร มีความยาว 390 เมตร มีสะพานแขวนสำหรับเดินสูง 173 เมตร ซึ่งเป็น "ความสูงอันดับที่ 1 ในประเทศญี่ปุ่น" สามารถชมการเปลี่ยนแปลงของฤดูกาลได้

☎ 1208 Oaza-Tano, Kokonoe-machi
☎ 0973-73-3800

พื้นที่ Usa คาบสมุทร Kunisaki

อำเภอ Bungo Takada

อำเภอ Kitsuki

อำเภอ Usa

อำเภอ Kunisaki

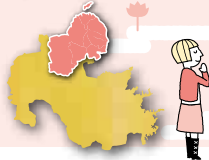
หมู่บ้าน Himeshima

เดินทางข้ามกาลเวลาที่ Toyo no Kuni
โรมานซ์พันปี

พื้นที่คาบสมุทร Usa - Kunisaki มีประวัติศาสตร์อันยาวนานกว่า 1,000 ปี วัฒนธรรมและภูมิทัศน์ที่ได้รับการอนุรักษ์มานับหลายพันปียังคงสืบทอดกันมาจนถึงปัจจุบันพื้นที่แห่งนี้เชิญชวนมายิ้ม ชม สัมผัส และรู้สึกถึงพลังประวัติศาสตร์หนึ่งพันปี



อำเภอ Usa ศาลเจ้า Usa



พื้นที่ Nippo Kaigan

อำเภอ Saiki

อำเภอ Usuki

อำเภอ Tsukumi



มาอิมอร่อยกับอาหารทะเลกัน

ช่องแคบ Bungo มีแนวชายฝั่งทะเลที่มั่งคั่งเหมือนพันเลื้อยเป็นหนึ่งในแหล่งตกปลาที่ดีที่สุดในพื้นที่ มาลิ้มลองรสชาติของปลาสดใหม่และมือเซฟเปล่งประกายได้ที่ Saiki Sushi! นอกจากนี้ยังสามารถลิ้มลองเมนูปลาโรยได้ที่ Tsukumi รวมถึงลิ้มรสเมนูปลาปักเป้าอาหารทะเลสดที่หลากหลายไปตามพื้นที่ได้ที่ Usuki



อำเภอ Saiki Saiki Sushi



อำเภอ Bungo Takada

ชายฝั่ง Matama

คอนกรีตระหว่างทัศนียภาพที่อัศจรรย์บนผืนน้ำและสวดสวดที่ปรากฏบนหาดโคลนนั้นสวยงามตระการตาและได้รับเลือกเป็นหนึ่งใน "ร้อยอันดับที่ทัศนียภาพยอดเยี่ยมของญี่ปุ่น"

📍 Usuno, Bungo-Takada-shi
☎ 0978-25-6219 (สมาคมการท่องเที่ยวอำเภอ Bungo Takada)



อำเภอ Bungo Takada

โหระโนะมาจิ

สามารถพบเห็นอาคารหรือป้ายสไลด์โรทรที่นำรักรึทิวเมือง นอกจากนี้ยังเป็นสถานที่ถ่ายภาพยนตร์มากมาย

📍 989-1 Shin-machi, Bungo-Takada-shi
☎ 0978-25-6219 (สมาคมการท่องเที่ยวอำเภอ Bungo Takada)



อำเภอ Kitsuki

ปราสาท Kitsuki

ปราสาทถูกก่อสร้างขึ้นในปีแรกของยุคเอโดะ (ค.ศ. 1394) ส่วนป้อมปราการหลักปัจจุบันถูกก่อสร้างขึ้นในปีโชวะที่ 45 โดยภายในมีการจัดแสดงชุดเกราะของเจ้าครองเมือง อีกทั้งยังสามารถชมทิวทัศน์อันงดงามจากบริเวณชั้น 3

📍 16-1 Kitsuki, Kitsuki-shi
☎ 0978-62-4532



อำเภอ Kitsuki

เมืองรอบปราสาท Kitsuki

"เมืองรอบปราสาทที่มีลักษณะแบบเวทียุค" แห่งเดียวของญี่ปุ่นซึ่งมีบ้านชาว Kitadai และ Minamidai ตั้งบนบ่อน้ำพุร้อนเมืองการค้าลงมาเดินเล่นชมวิวมืองที่ยังคงรักษาบรรยากาศสมัยเอโดะกัน

📍 Oaza-Kitsuki, Kitsuki-shi
☎ 0978-63-0100 (สมาคมการท่องเที่ยวอำเภอ Kitsuki)



อำเภอ Usa

สวนสัตว์ธรรมชาติ Kyushu African Safari

ซาฟารีปาร์คที่ใหญ่ที่สุดแห่งหนึ่งในญี่ปุ่นที่มีสัตว์ป่า 1,400 ตัวจากประมาณ 70 สายพันธุ์ที่อยู่ตามธรรมชาติสามารถให้อาหารสัตว์ป่าได้โดยชมจากรถจิ้งจอกและสามารถสัมผัสสัตว์ป่าได้ด้วย

📍 2-1755-1 Minamihata, Ajimu-machi, Usa-shi
☎ 0978-48-2331



อำเภอ Kunisaki

Itsutsuji Fudo

โพรงถ้ำที่ครั้งหนึ่งเคยเป็นสถานที่ศักดิ์สิทธิ์ในการปฏิบัติธรรมของนักรบซามูไรจากกองทัพจากไกลจะเหมือนป้อมปราการที่มีหน้าผาขบข้าง ในวัดที่เก่าแก่มีสองช่องโหว่ได้ใกล้เกาะ Himeshima

📍 Sendo, Kunimi-machi, Kunisaki-shi
☎ 0978-72-5168 (แผนกการท่องเที่ยวอำเภอ Kunisaki)



อำเภอ Kunisaki

ถนนเสริมโชค โทมิคุจิ

ถนนความยาว 10 กม. เชื่อมท่าเรือโทมิคุจิซึ่งมีความหมายว่า "เซฟฟ้าโชคาตามา" และวัด Monjuseji ที่ถนนนี้ได้รับการขนานนามว่าถนนเสริมโชค โทมิคุจิ และได้มีถ้วยรางวัลต่างๆที่เสริมโชค

📍 Tomiku, Kunisaki-machi, Kunisaki-shi
☎ 0978-72-5168 (แผนกการท่องเที่ยวอำเภอ Kunisaki)



อำเภอ Usa

หุบเขา Takiri

สามารถเพลิดเพลินกับการเดินเท้าป่าในธารน้ำใสที่ยาวประมาณ 2 กม. ไหลผ่านหุบเขาขนาดใหญ่ นอกจากนี้ยังมีจุดตั้งแคมป์และเป็นพื้นที่นิยมโดยเฉพาะอย่างยิ่งในช่วงฤดูร้อน

📍 Jobetto, Inai-machi, Usa-shi
☎ 0978-42-5111 (ตาซา Inai แผนกอุตสาหกรรมก่อสร้าง ฝ่ายส่งเสริมอุตสาหกรรม)



หมู่บ้าน Himeshima

หมู่บ้าน Himeshima

เกาะที่มีประวัติศาสตร์อันยาวนานและมีชื่อปรากฏอยู่ในคำขวัญที่มีประวัติศาสตร์อันเก่าแก่ (โองการ) และมีชื่อเรียกในประวัติศาสตร์อันยาวนานที่สามารถท่องเที่ยวชมรอบ "จุดตั้งแคมป์และจุดชมวิวยอดนิยม" ที่สามารถท่องเที่ยวชมจากเกาะ

📍 Himeshima-mura, Higashikunisaki-gun
☎ 0978-87-2279 (แผนกมรดก - ห้องปฏิบัติการและอุตสาหกรรม Himeshima-mura)



อำเภอ Saiki

ช่องเขา Fujigawachi

กลุ่มช่องเขาที่เป็นพืดหินขนาดใหญ่ทอดตัวยาวตามน้ำตก Kannon นั้นสวยงามตระการตาหากมองจากด้านบนต้องสะดุดตานั้นสามารถทำกิจกรรมต่างๆอย่าง "แคนยอนนิ่ง" ได้อีกด้วย

📍 Umekiurauchi, Saiki-shi
☎ 0972-52-1111 (สำนักงานส่งเสริมการพัฒนาเมือง Ume อำเภอ Saiki)



อำเภอ Saiki

ออนเซ็นเกสึอิ

สถานที่ที่เพลิดเพลินสามารถเพลิดเพลินไปกับออนเซ็นจากน้ำทะเลที่อุดมไปด้วยแร่ธาตุมากมายทำให้ผิวเรียบเนียนอีกทั้งยังสามารถรับชมวิวทะเลกว้างไกลจากหน้าต่างได้ด้วย!

📍 2920-3 Kamiuraazamuiura, Saiki-shi
☎ 0972-27-8309



อำเภอ Saiki

ถนนแห่งประวัติศาสตร์และวรรณกรรม

ถนนบริเวณที่เขาสhiroayama นั้นมีความงดงามซึ่งได้รับเลือกเป็นหนึ่งใน "ร้อยอันดับที่เยี่ยมยอดของญี่ปุ่น" สามารถเพลิดเพลินกับอาหาร "Kushijime" ประเภ "Yaguranon" ที่มีรสชาติเข้มข้นจาก Shiroayama บ้านพักประเพณีอันเก่าแก่ของเมือง Kunkida Doppo ที่เก่าแก่

📍 1-chome, Ote-machi, Saiki-shi
☎ 0972-23-3400 (สมาคมการท่องเที่ยวอำเภอ Saiki)



อำเภอ Usuki

ซากปราสาท Usuki

ปราสาทที่สร้างโดยขุนศึก Otomo Sorin สามารถมองเห็นบางส่วนของป้อมปืนสองแห่งพร้อมสวนกำแพงหิน และปืนใหญ่จำลอง "คุนิคุชิ" ของโปรตุเกส

📍 91 Oaza-usuki, Usuki-shi
☎ 0972-64-7130 (สมาคมการท่องเที่ยวอำเภอ Usuki)



อำเภอ Usuki

ถนนแห่งประวัติศาสตร์ Nioza

ครอบครัวของแคบุดังได้ย้ายจากบ้านขามูโงที่ประเทศขนาดใหญ่ โค้งงอผ่านสี่ขา และร้านค้าที่ประวัติศาสตร์ยาวนาน และนำที่ค้นคว้าอยู่ 2 ของวัดซึเคอิจิ ซึ่งเป็นจุดที่มองเห็น สามารถสัมผัสบรรยากาศที่วิเศษที่มุมและสง่างาม

📍 Nioza, Usuki-shi
☎ 0972-64-7130 (สมาคมการท่องเที่ยวอำเภอ Usuki)



อำเภอ Usuki

พิพิธภัณฑ์อนุสรณ์วรรณกรรม Nogami Yaeko

พิพิธภัณฑ์อนุสรณ์วรรณกรรมที่เด่นชัดของเมือง Nogami Yaeko นักเขียนหญิงในโอตาโอได้ปรากฏตัวครั้งแรกในวรรณกรรมในปี ค.ศ. 1971 นอกจากนี้แสดงห้องเขียนหนังสือจากในวัยเด็กและห้องเขียนที่เขียนด้วยลายมืออันดีมีการจัดแสดงเอกสารที่เกี่ยวข้องกับชีวิตของเธอ ซะวะอชิ ผู้แต่งของเธอ

📍 538 Hama-machi, Usuki-shi
☎ 0972-63-4803



อำเภอ Tsukumi

Donna Mondai Umi Eru Tsukuminchi

ผลิตภัณฑ์พิเศษและอาหารทะเลสดจาก Tsukumi พร้อมผลิตภัณฑ์แปรรูปปลาต่างๆให้เลือกสรรมากมาย และลิ้มรสอาหารทะเลสดอร่อยๆอาหารชั้น 2

📍 3824-69 Takasu-machi, Tsukumi-shi
☎ 0972-85-0001



อำเภอ Tsukumi

เกาะ Hotojima

เกาะในช่องแคบ Bungo ที่ตั้งอยู่ห่างจากชายฝั่งประมาณ 1 กิโลเมตรจากที่ซึ่งได้รับเลือกเป็นหนึ่งใน "ร้อยอันดับที่เยี่ยมยอดของญี่ปุ่น" และประวัติศาสตร์อันยาวนานของบ้านชาวประมงที่ครอบงำที่นี่ "โตะนาซึกะ" มีบรรยากาศที่ชวนให้นึกถึงทะเลเมดิเตอร์เรเนียน

📍 Oaza-Hotojima, Tsukumi-shi
☎ 0972-82-9521 (สมาคมการท่องเที่ยวอำเภอ Tsukumi)

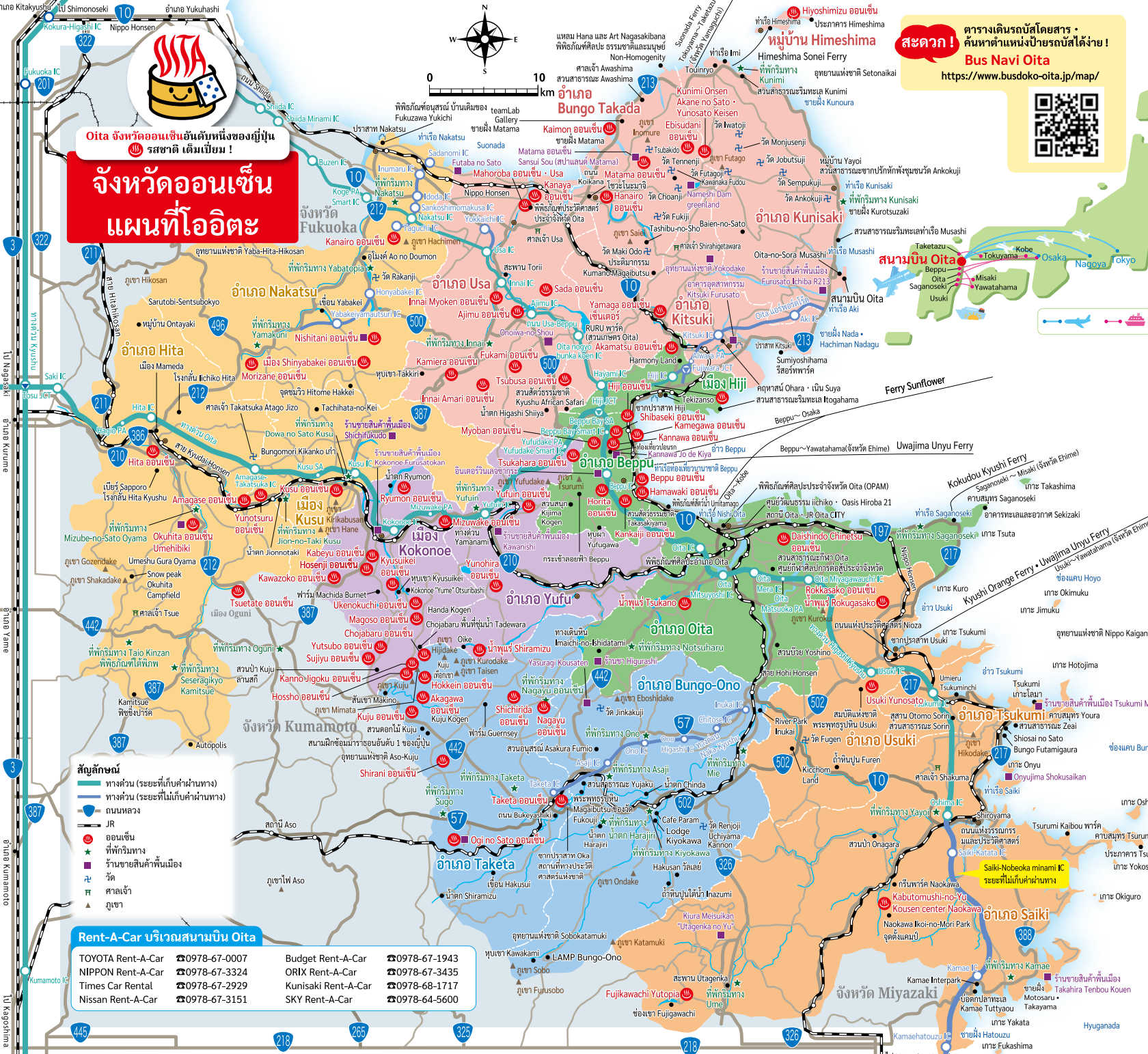


อำเภอ Tsukumi

สภาพประสมการ Umitama "เกาะโลมา Tsukumi"

สถานที่ที่สามารถสัมผัสโลมาทะเลที่น่ารักและสัตว์ทะเลอื่นๆจากเรือสแกลงและกิจกรรมการให้อาหารโลมาเป็นที่นิยม นอกจากนี้ยังสามารถเพลิดเพลินกับกิจกรรมหนึ่งเดียวในญี่ปุ่น โลม่า "คืนฟ้า"

📍 2218-10 Youra, Tsukumi-shi
☎ 0972-85-3020



Oita จังหวัดออนเซ็นอันดีแห่งของญี่ปุ่น
รสชาติ เต็มเปี่ยม!

จังหวัดออนเซ็น
แผนที่โออิตะ

Rent-A-Car บริเวณสนามบิน Oita

TOYOTA Rent-A-Car	☎0978-67-0007	Budget Rent-A-Car	☎0978-67-1943
NIPPON Rent-A-Car	☎0978-67-3324	ORIX Rent-A-Car	☎0978-67-3435
Times Car Rental	☎0978-67-2929	Kunisaki Rent-A-Car	☎0978-68-1717
Nissan Rent-A-Car	☎0978-67-3151	SKY Rent-A-Car	☎0978-64-5600

สะดวก! ตารางเดินรถบัสโดยสาร
 ค้นหาตำแหน่งป้ายรถบัสได้ง่าย!
Bus Navi Oita
<https://www.busdoko-oita.jp/map/>

Kyushu · Oita ใกล้กว่าที่คิด!
การเดินทางไปยังจังหวัด Oita
ไปสนามบิน Oita ด้วยเครื่องบิน

เส้นทาง	ระยะเวลาที่ใช้	ชื่อบริษัท
Tokyo (ฮานาเอะ) ⇄ Oita	ประมาณ 90 นาที	JAL · ANA · SNA
Tokyo (นาริตะ) ⇄ Oita	ประมาณ 100 นาที	JJP/APJ
Osaka (อิตามิ) ⇄ Oita	ประมาณ 60 นาที	JAL · ANA · IBEX
Nagoya (ชูบุ) ⇄ Oita	ประมาณ 65 นาที	ANA/IBEX

● ข้อมูลติดต่อสอบถาม

JAL	☎0570-025-071
ANA	☎0570-029-222
SNA	☎0570-037-283
IBEX	☎0570-057-489
JJP	☎0570-550-538
APJ	☎0570-001-292

รถบัสโดยสารจากสนามบิน Oita ไปยังสถานที่ต่างๆในจังหวัด

เส้นทาง	ชื่อ	ระยะเวลาที่ใช้	ชื่อบริษัท
สนามบิน ⇄ Beppu · Oita	แอร์ไลน์เนอร์	ประมาณ 55 นาที~65 นาที	Oita Kotsu
สนามบิน ⇄ Yufuin	Yufuin แอ็กเซสลิฟท์	ประมาณ 55 นาที	รถบัสโดยสาร Kamenoi Oita Kotsu
สนามบิน ⇄ Bungo Takada ⇄ Usa ⇄ Nakatsu	North Liner	ประมาณ 50 นาที~110 นาที	Daiko Hokubu บัส
สนามบิน ⇄ Usuki ⇄ Saiki	Sausu Liner	ประมาณ 90 นาที~130 นาที	Oita Kotsu Oita บัส

● ข้อมูลติดต่อสอบถาม

ศูนย์ข้อมูลข่าวสารรถบัสสนามบิน Oita
 Oita Kotsu ศูนย์รถบัส Shinkawa
 Kamenoi Bus ศูนย์รถบัสหน้าสถานี Yufuin
 สำนักงานรถบัส Daiko Hokubu สาขา Takada
 สำนักงานรถบัส Daiko Hokubu สาขา Nakatsu
 ศูนย์รวมข้อมูลข่าวสารรถบัส Oita

☎0978-67-1198
☎097-534-7455
☎0977-84-3145
☎0978-22-2085
☎0979-22-0071
☎097-532-7000

JR

เส้นทาง	ระยะเวลาที่ใช้
Shin Osaka ⇄ Oita	ประมาณ 4 ชั่วโมง (ชิงกันเซ็ง · รถด่วนพิเศษ)
Hakata ⇄ Oita	ประมาณ 2 ชั่วโมง 10 นาที (รถด่วนพิเศษ)
Kokura ⇄ Oita	ประมาณ 1 ชั่วโมง 20 นาที (รถด่วนพิเศษ)

● ข้อมูลติดต่อสอบถาม ศูนย์แนะนำ JR Kyushu ☎0570-04-1717

Ferry

เส้นทาง	ระยะเวลาที่ใช้	ชื่อบริษัท
Osaka ⇄ Beppu	ประมาณ 11 ชั่วโมง 50 นาที	Ferry Sunflower
Kobe ⇄ Oita	ประมาณ 11 ชั่วโมง 20 นาที	Ferry Sunflower
Yawatama ⇄ Beppu	ประมาณ 2 ชั่วโมง 50 นาที	Uwajima Unyu Ferry
Yawatama ⇄ Usuki	ประมาณ 2 ชั่วโมง 25 นาที	Kyushi Orange Ferry · Uwajima Unyu Ferry
Tokuyama ⇄ Taketazu	ประมาณ 2 ชั่วโมง	Suonada Ferry
Misaki ⇄ Saganoseki	ประมาณ 1 ชั่วโมง 10 นาที	Kokudou Kyushi Ferry
Imi ⇄ Himeshimamura	20 นาที	Himeshima Sonei Ferry

● ข้อมูลติดต่อสอบถาม

Ferry Sunflower	☎0120-56-3268
Uwajima Unyu Ferry	☎0894-22-2100
Suonada Ferry	☎0834-34-3000
Kokudou Kyushi Ferry	☎0894-54-0173
Kyushi Orange Ferry	☎0894-22-5094
Himeshima Sonei Ferry	☎0978-87-2012

※ระยะเวลาที่ใช้ในการเดินทางที่ระบุเป็นระยะเวลาประมาณการ
 อาจมีการเปลี่ยนแปลงจากผลกระทบสถานการณ์การแพร่ระบาดของเชื้อไวรัสโควิด-19 และอื่นๆ
 โปรดติดต่อแต่ละบริษัทสำหรับรายละเอียดเพิ่มเติม

รถบัสท่องเที่ยวประจำทาง

ถ้าอยากเดินทางเที่ยวชมสถานที่ท่องเที่ยวสำคัญ
ใช้รถบัสท่องเที่ยวประจำทางจะสะดวก!



ท่องเที่ยว จุดชมวิวยابakei

เส้นทางที่นำพาไปยังแหล่งท่องเที่ยวสำคัญ
ต่างๆในจังหวัด โอตา จุดชมทิวทัศน์หินเงา
ที่แปลคดาและ Hitome Hakkei



บ้านพักเก่า Fukuzawa



จุดชมวิวยابakei Hitome Hakkei

ท่องเที่ยวร่องรอย ทางประวัติศาสตร์ ของคาบสมุทร Kunisaki

ท่องเที่ยวริวและศาลเจ้าที่มีชื่อเสียงใน
เขต Rokugo Manzan อาทิ ศาลหลักของ
ศาลเจ้า Usa ที่เป็นสมบัติของชาติ



ประติมากรรม Kumano Magaibutsu



ศาลเจ้า Usa

จองและติดต่อสอบถาม

097-534-7455 (Oita Kotsu ศูนย์รถบัส Shinkawa)



ท่องเที่ยวบอกร ในเมือง Beppu

หากมาจังหวัดออนเซ็น ซองโนมา "ท่องเที่ยวบอกรในเมือง Beppu"
มาเห็นและสัมผัสพลังของออนเซ็นที่ไม่มีที่สิ้นสุดจากบอกรทั้ง 7 นี้

จองและติดต่อสอบถาม

0977-23-5170 (Kameno Bus ศูนย์รถบัส Kitahama)



บ่อ Umi jigoku

แท็กซี่ท่องเที่ยวบริการชั้นนำ

สมาคมแท็กซี่จังหวัด Oita

ค้นหา



วัด Monjusen

คู่มือตรงนี้!

- 1 ค่าใช้จ่ายต่อคันคงที่
- 2 คนขับรถทาคูชินกับเมือง
เป็นผู้นำทาง
- 3 ระยะเวลาที่เข้มหลากหลาย



*ค่าเข้าชม ค่าอาหารและเครื่องดื่ม ฯลฯ จะเรียกเก็บเพิ่มเติม

- เส้นทางเสริมโซลตลอดตรี
- เส้นทางท่องเที่ยวร่องรอยทางประวัติศาสตร์
เมือง Usaki
- เส้นทางสะพาน Kokonoe "Yume" Otsuribashi
- เส้นทางเมือง Yufuin
- เส้นทางท่องเที่ยวในเมือง Taketa
- เส้นทางตามลำตอโกโมะเปลี่ยนสีฤดูใบไม้ร่วง ฯลฯ

เส้นทางที่เต็มเปี่ยมมากมาย!

รถบัสโดยสารระยะไกล

*ใน () ระยะเวลาที่ใช้

Fukuoka⇄Oita--[Super nonstop](ประมาณ 2 ชั่วโมง 25 นาที)A|E

Fukuoka⇄Beppu--[nonstop](ประมาณ 2 ชั่วโมง 20 นาที)B|C

Fukuoka⇄Yufuin--(ประมาณ 2 ชั่วโมง 20 นาที)C|E|D

Fukuoka⇄Hita--(ประมาณ 1 ชั่วโมง 30 นาที)D

Nagasaki⇄Oita • Beppu--(ประมาณ 4 ชั่วโมง 10 นาที)A|B|C|G

Kumamoto⇄Oita--(ประมาณ 4 ชั่วโมง 10 นาที)A|H

Kumamoto⇄Beppu • Yufuin--

[Kumamoto⇄Beppu](ประมาณ 5 ชั่วโมง 15 นาที)[Kumamoto⇄Yufuin](ประมาณ 4 ชั่วโมง 20 นาที)I

Kyoto • Osaka • Kobe⇄Oita • Beppu--

[Kyoto⇄Beppu](ประมาณ 11 ชั่วโมง 30 นาที), [Kyoto⇄Oita](ประมาณ 11 ชั่วโมง 50 นาที)A|I

[Osaka⇄Beppu](ประมาณ 10 ชั่วโมง 30 นาที), [Osaka⇄Oita](ประมาณ 10 ชั่วโมง 50 นาที)A|I

[Kobe⇄Beppu](ประมาณ 9 ชั่วโมง 10 นาที), [Kobe⇄Oita](ประมาณ 9 ชั่วโมง 30 นาที)A|I

A ศูนย์จอร์นบัส Oita 097-536-3371

B ศูนย์จอร์นบัส Oita Kotsu 097-536-3655

C ศูนย์จอร์นบัส Kameno 0977-25-3220

D ศูนย์รถบัส Hita 0973-22-7681

E ศูนย์จอร์นบัสคัน Kyushu 092-734-2727

F ศูนย์จอร์นบัสท่าสถานี Yufuin 0977-84-3145

G ศูนย์จอร์นบัส Nagasaki Kenei 095-823-6155

H ศูนย์จอร์นบัสคัน Kumamoto 096-354-4845

I ศูนย์รถบัสคัน Kintetsu 0570-00-1631

สอบถามข้อมูลท่องเที่ยวจังหวัด Oita



Oita จังหวัดออนเซ็นอันคัมหนึ่งของญี่ปุ่น รัสเซีย เดิมเปี่ยม!

(PC) Tourism Oita

〒870-0029 3F Oasis Hiroba 21, 2-50

Takasago-machi, Oita-shi, Oita-ken

TEL 097-536-6250

จังหวัดออนเซ็นอันคัมหนึ่งของญี่ปุ่น

ค้นหา



ข้อมูลการท่องเที่ยว
ของจังหวัด Oita
เว็บไซต์ทางการ